



**PROCESSO SELETIVO**  
**1º SEMESTRE DE 2018**

---

## **001. PROVA DE CONHECIMENTOS GERAIS**

- Você recebeu sua folha de respostas, este caderno, contendo 60 questões objetivas e um tema de redação a ser desenvolvido, e a folha de redação para transcrição do texto definitivo.
- Confira seus dados impressos na capa deste caderno e nas folhas de respostas e de redação.
- Quando for permitido abrir o caderno, verifique se está completo ou se apresenta imperfeições. Caso haja algum problema, informe ao fiscal da sala.
- A folha de redação deverá ser assinada apenas no local indicado; qualquer identificação ou marca feita pelo candidato no corpo deste caderno ou no verso da folha de redação, que possa permitir sua identificação, acarretará a atribuição de nota zero à redação.
- É vedado, em qualquer parte do material recebido, o uso de corretor de texto, de caneta marca-texto ou de qualquer outro material similar.
- Redija o texto definitivo e preencha a folha de respostas com caneta de tinta azul ou preta. Os rascunhos não serão considerados na correção. A ilegibilidade da letra acarretará prejuízo à nota do candidato.
- A duração das provas objetiva e de redação é de 4 horas e 30 minutos, já incluído o tempo para o preenchimento da folha de respostas e para a transcrição do texto definitivo.
- Só será permitida a saída definitiva da sala e do prédio após transcorridos 75% do tempo de duração da prova.
- Ao sair, você entregará ao fiscal a folha de redação, a folha de respostas e este caderno, podendo levar apenas o rascunho de gabarito, localizado em sua carteira, para futura conferência.
- Até que você saia do prédio, todas as proibições e orientações continuam válidas.

**AGUARDE A ORDEM DO FISCAL PARA ABRIR ESTE CADERNO DE QUESTÕES.**

Nome do candidato

RG

Inscrição

Prédio

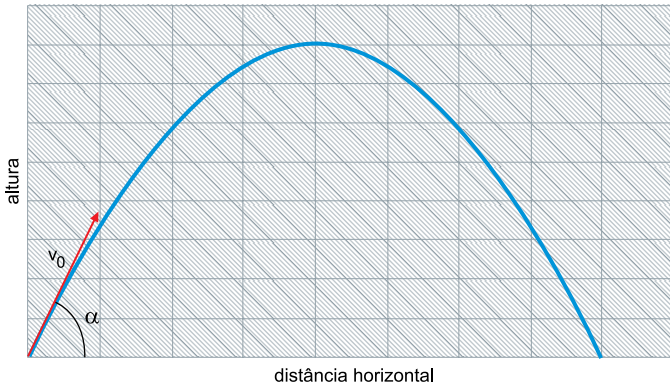
Sala

Carteira



**QUESTÃO 01**

A trajetória da figura foi descrita pelo lançamento oblíquo de um projétil, com velocidade inicial  $v_0$  e ângulo de disparo  $\alpha$ .

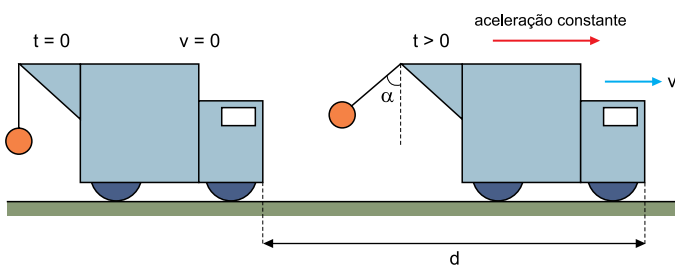


Sendo  $g$  a aceleração da gravidade e desprezando-se a resistência do ar, é correto afirmar sobre esse movimento que, na altura máxima,

- (A) a velocidade do projétil é nula.
- (B) a velocidade do projétil é  $v_0 \cos \alpha$ .
- (C) a velocidade do projétil é  $v_0 \sin \alpha$ .
- (D) a aceleração da gravidade muda de sinal.
- (E) a altura alcançada pelo projétil é  $\frac{v_0 \sin \alpha}{g}$ .

**QUESTÃO 02**

Uma carga está pendurada por um fio ideal em um carro-guindaste, inicialmente em repouso. Num dado instante, esse carro passa a se mover em linha reta sobre um plano horizontal, com aceleração constante, percorrendo uma distância  $d$ . A figura mostra os instantâneos inicial e final, quando o ângulo  $\alpha$  que o cabo forma com a vertical passa a ser constante.

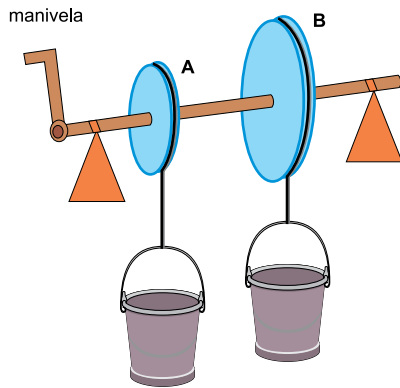


Sendo  $g$  a aceleração da gravidade, a velocidade do carro-guindaste, quando percorre a distância  $d$ , é

- (A)  $\sqrt{2gd \times \operatorname{tg} \alpha}$
- (B)  $\sqrt{gd \times \operatorname{tg} \alpha}$
- (C)  $\frac{\sqrt{g \times \operatorname{tg} \alpha}}{d}$
- (D)  $\frac{2\sqrt{g \times \operatorname{tg} \alpha}}{d}$
- (E)  $2d\sqrt{g \times \operatorname{tg} \alpha}$

**QUESTÃO 03**

Duas polias, A e B, conectadas por um mesmo eixo, são usadas para transportar verticalmente material em baldes, como representado na figura.

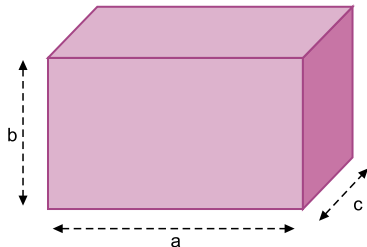


Sendo o raio da polia B duas vezes maior do que o raio da polia A, à medida que a manivela gira num determinado sentido, é correto afirmar que, em um mesmo intervalo de tempo, a distância percorrida pelo balde da polia A é

- (A) igual à distância percorrida pelo balde da polia B.
- (B) duas vezes maior que a distância percorrida pelo balde da polia B.
- (C) a metade da distância percorrida pelo balde da polia B.
- (D) quatro vezes maior que a distância percorrida pelo balde da polia B.
- (E) um quarto da distância percorrida pelo balde da polia B.

**QUESTÃO 04**

Um paralelepípedo rígido tem aresta  $a$ ,  $b$ ,  $c$ , sendo  $a > b > c$ , como mostra a figura.



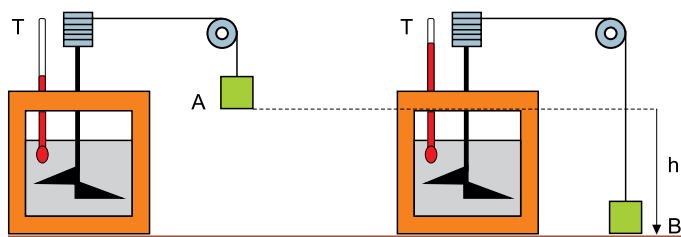
Estando em equilíbrio, o paralelepípedo é apoiado num piso horizontal, sendo  $p_1$  a pressão que exerce no piso quando apoiado pela face de menor área, e  $p_2$  quando apoiado no piso

pela face de maior área. A razão  $\frac{p_1}{p_2}$  é

- (A)  $\frac{a}{b}$
- (B)  $\frac{b}{a}$
- (C)  $\frac{b}{c}$
- (D)  $\frac{a}{c}$
- (E)  $\frac{c}{a}$

**QUESTÃO 05**

A figura mostra uma representação da famosa experiência de Joule, que comprova a conversão de energia mecânica em energia térmica.



À medida que um peso, inicialmente em repouso, desce uma altura  $h$  de A para B, o fio em que ele está amarrado faz girar pás imersas em uma quantidade de água contida em um calorímetro. Sendo a massa do peso igual a 10 kg, aceleração da gravidade  $10 \text{ m/s}^2$ , massa da água contida no calorí-

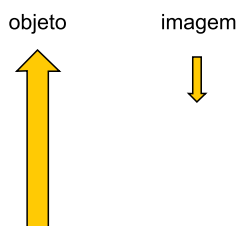
metro 100 g e calor específico da água  $4 \frac{\text{kJ}}{\text{kg} \cdot \text{K}}$ , e conside-

rando que a transferência de energia mecânica para térmica é completa, a elevação da temperatura da água registrada no termômetro T, quando o peso desce  $h = 10$  metros, é de:

- (A) 0,5 °C.
- (B) 1,0 °C.
- (C) 1,5 °C.
- (D) 2,0 °C.
- (E) 2,5 °C.

**QUESTÃO 06**

A figura representa um objeto e sua respectiva imagem, conjugada por um espelho esférico, quando o objeto é colocado perpendicularmente e em repouso sobre o eixo principal do espelho.



Sabendo que o objeto é quatro vezes maior do que sua imagem e que ele está a 20 cm do espelho, a distância focal desse espelho é

- (A) 5,0 cm.
- (B) 4,5 cm.
- (C) 4,0 cm.
- (D) 3,5 cm.
- (E) 3,0 cm.

**QUESTÃO 07**

O som é uma onda mecânica, sendo propagado por meio de colisões entre as moléculas do meio por onde se propaga. Considere que sua velocidade de propagação em uma estrutura de aço seja de 6000 m/s e, em uma estrutura de alumínio, seja de 4400 m/s. Supondo que uma onda sonora refrate

diretamente do aço para o alumínio, a razão  $\frac{\lambda_{\text{aço}}}{\lambda_{\text{Al}}}$  entre os comprimentos de onda nesses dois meios é igual a

- (A)  $\frac{18}{11}$
- (B)  $\frac{9}{13}$
- (C)  $\frac{4}{15}$
- (D)  $\frac{15}{11}$
- (E)  $\frac{12}{5}$

**QUESTÃO 08**

A tabela mostra dados a respeito da resistividade, do comprimento e da área de seção transversal de três resistores A, B e C ôhmicos:

	A	B	C
Resistividade	$\rho$	$2\rho$	$3\rho$
Comprimento	L	2L	3L
Área de seção transversal	3A	2A	A

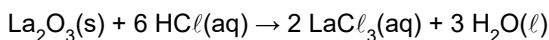
Uma vez submetidos à mesma tensão elétrica constante, é correto afirmar que a corrente elétrica que atravessa o resistor A é

- (A) 27 vezes a corrente que atravessa o resistor C.
- (B) 18 vezes a corrente que atravessa o resistor B.
- (C) igual à corrente que atravessa o resistor C.
- (D) a metade da corrente que atravessa o resistor B.
- (E) um quarto da corrente que atravessa o resistor C.

**Obs.:** A Tabela Periódica encontra-se no final do caderno de questões.

**QUESTÃO 09**

Lantânio é um dos elementos do bloco f da tabela periódica. Ele forma o óxido estável  $\text{La}_2\text{O}_3$  que reage com solução aquosa de ácido clorídrico de acordo com a equação

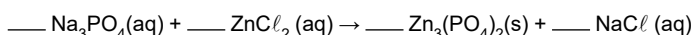


O composto de lantânio resultante da reação do seu óxido estável com o ácido sulfúrico ( $\text{H}_2\text{SO}_4$ ) é corretamente representado por

- (A)  $\text{LaSO}_4$
- (B)  $\text{La}(\text{SO}_4)_3$
- (C)  $\text{La}_2(\text{SO}_4)_3$
- (D)  $\text{La}_3(\text{SO}_4)_2$
- (E)  $\text{La}_4(\text{SO}_4)_3$

**QUESTÃO 10**

Ao se misturar uma solução aquosa de fosfato de sódio a uma solução aquosa de cloreto de zinco, ocorre a formação de um sólido branco, o fosfato de zinco, e o cloreto de sódio permanece em solução, conforme representado na equação de reação:

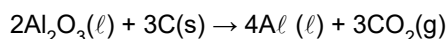


Balaceando-se corretamente a equação da reação do fosfato de sódio e cloreto de zinco, usando-se os menores valores inteiros, os coeficientes estequiométricos dos reagentes e produtos, na sequência em que são apresentados na equação, da esquerda para a direita, são, respectivamente:

- (A) 1; 3; 1; 2.
- (B) 1; 2; 2; 6.
- (C) 2; 2; 1; 2.
- (D) 2; 3; 1; 6.
- (E) 2; 3; 2; 3.

**QUESTÃO 11**

A produção do alumínio eletrolítico se processa de acordo com a reação representada na equação:



A quantidade mínima de átomos de carbono participantes na produção de 27 toneladas de alumínio é

**Dados:** 1 tonelada =  $10^6$  gramas  
Constante de Avogadro =  $6,0 \times 10^{23}$  /mol.

- (A)  $4,5 \times 10^{23}$
- (B)  $4,5 \times 10^{26}$
- (C)  $4,5 \times 10^{29}$
- (D)  $6,0 \times 10^{26}$
- (E)  $6,0 \times 10^{29}$

**QUESTÃO 12**

A energia nuclear pode ser produzida a partir do urânio. Para a fabricação de elementos combustíveis para o reator nuclear são realizadas, dentre várias etapas, duas reações representadas pelas equações:

- I.  $\text{UO}_2(\text{s}) + 4\text{HF}(\text{aq}) \rightarrow \text{UF}_4(\text{s}) + 2\text{H}_2\text{O}(\ell)$
- II.  $\text{UF}_4(\text{s}) + \text{F}_2(\text{g}) \rightarrow \text{UF}_6(\text{s})$

O estado de oxidação do urânio no óxido empregado como reagente na reação da equação I e o agente redutor da reação da equação II são, correta e respectivamente:

- (A) +1 e  $\text{UF}_4$
- (B) +2 e  $\text{UF}_4$
- (C) +2 e  $\text{F}_2$
- (D) +4 e  $\text{UF}_4$
- (E) +4 e  $\text{F}_2$

**QUESTÃO 13**

O Conselho Nacional do Meio Ambiente estabelece critérios de potabilidade da água, dentre eles está o limite de 0,010 ppm (partes por milhão de partes) de arsênio em águas subterrâneas.

Considerando-se que a qualidade da água obedece à determinação de potabilidade, em uma caixa d'água com capacidade de armazenagem de  $10^3$  L de água subterrânea, a quantidade máxima de arsênio que pode estar presente, em g, é:

**Dado:** Densidade da água = 1g/mL.

- (A)  $10^{-3}$
- (B)  $10^{-2}$
- (C)  $10^{-1}$
- (D)  $10^{+1}$
- (E)  $10^{+2}$

**QUESTÃO 14**

Uma solução saturada de hidróxido de sódio, NaOH, foi preparada empregando-se 200 g de água a 50 °C. A solução foi resfriada até 20 °C, e parte do soluto cristalizou, formando um depósito no fundo do frasco.

Temperatura	20 °C	50 °C
Coefficiente de Solubilidade g NaOH/100gH <sub>2</sub> O	109	145

Com base nos dados de coeficiente de solubilidade do NaOH, é correto afirmar que a massa máxima, em gramas, de NaOH cristalizada no frasco da solução a 20 °C é

- (A) 18.
- (B) 36.
- (C) 72.
- (D) 109.
- (E) 142.

**QUESTÃO 15**

Uma empresa produtora de água mineral na cidade de Ibirá, no estado de São Paulo, afirma, na sua propaganda, que sua água mineral tem o pH 10, o mais alto do mercado.

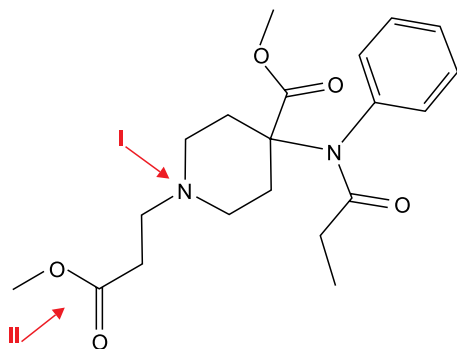
De acordo com a informação da empresa, essa água mineral é a mais \_\_\_\_\_. Em uma garrafa de 1 L, a quantidade de íons  $H^+$  é \_\_\_\_\_ mol.

Assinale a alternativa que preenche, correta e respectivamente, as lacunas do texto apresentado.

- (A) ácida ... 10
- (B) ácida ...  $10^{+10}$
- (C) ácida ...  $10^{-10}$
- (D) básica ... 10
- (E) básica ...  $10^{-10}$

**QUESTÃO 16**

O remifentanil é uma substância empregada em sedação como anestésico em procedimentos cirúrgicos. A representação de sua fórmula estrutural é mostrada na figura.



Os grupos funcionais destacados por I e II na representação da fórmula estrutural do anestésico são característicos, respectivamente, das funções orgânicas

- (A) amina e éster.
- (B) amina e aldeído.
- (C) amina e ácido carboxílico.
- (D) amida e ácido carboxílico.
- (E) amida e éster.

**MATEMÁTICA****QUESTÃO 17**

Com certa quantidade X de reais, compram-se 2 unidades de um determinado produto e sobram 13 reais. Se juntado a X o valor de 100 reais, compram-se 5 unidades desse mesmo produto e sobram 5 reais. O valor total, em reais, da compra de uma unidade desse produto é

- (A) 36.
- (B) 37.
- (C) 38.
- (D) 39.
- (E) 40.

**QUESTÃO 18**

Em engenharia elétrica, a impedância Z de um circuito elétrico, ou seja, a carga resistiva total de um circuito de corrente alternada é associada a um número complexo, fazendo-se a substituição da unidade imaginária  $i$  pela letra  $j$ , a fim de não se fazer confusão com a notação  $i$  dada às cargas elétricas. Se em um sistema elétrico dois dispositivos com impedâncias  $Z_1$  e  $Z_2$  estiverem ligados em paralelo, esse pode ser substituído por um único dispositivo cuja impedância

é dada por  $\frac{Z_1 \cdot Z_2}{Z_1 + Z_2}$ . Dessa forma, um circuito elétrico em

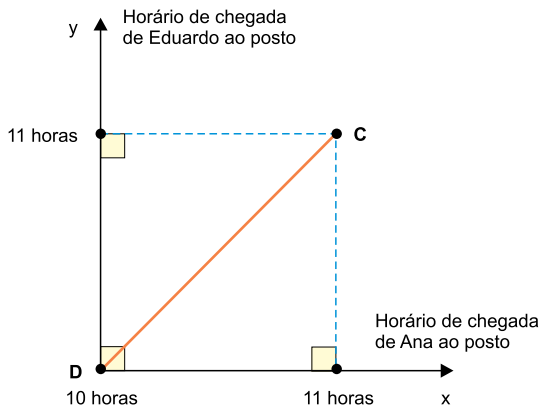
paralelo cujas impedâncias são  $Z_1 = 4 + 2j$  e  $Z_2 = 2 - j$  pode ser substituído por um único dispositivo de impedância igual a

- (A)  $\frac{60}{37} - \frac{10}{37}j$
- (B)  $\frac{60}{37} + \frac{10}{37}j$
- (C)  $\frac{61}{35} + \frac{13}{35}j$
- (D)  $\frac{13}{35} + \frac{61}{35}j$
- (E)  $\frac{13}{35} - \frac{61}{35}j$



Ana e Eduardo viajarão em seus carros para determinada cidade. Com a intenção de seguirem viagem juntos, eles combinaram de se encontrar no primeiro posto de combustíveis de uma rodovia, entre 10 e 11 horas da manhã de um domingo, inclusive, e que o primeiro a chegar ao posto esperará pelo outro, no máximo, meia hora, e, após esse tempo, seguirá viagem sozinho.

Na figura, o eixo  $x$  foi fixado como o horário de chegada de Ana ao posto, e o eixo  $y$ , como o horário de chegada de Eduardo ao posto.



Sendo assim, o segmento de reta DC representa o conjunto de todas as possibilidades de pares ordenados  $(x, y)$  para o evento:

- (A) Ana chegar ao posto primeiro e esperar Eduardo por menos de meia hora.
- (B) Eduardo chegar ao posto primeiro e esperar Ana por menos de meia hora.
- (C) Ana e Eduardo chegarem ao posto no mesmo horário.
- (D) Ana chegar ao posto primeiro e esperar Eduardo por meia hora.
- (E) Eduardo chegar ao posto primeiro e esperar Ana por meia hora.

## QUESTÃO 20

Em determinado experimento aleatório  $E$ , quando há somente a possibilidade de ocorrer o sucesso e o insucesso, com probabilidades  $p$  e  $q$ , respectivamente, a expressão

$$P(E) = \binom{n}{m} \cdot p^m \cdot q^{n-m}$$

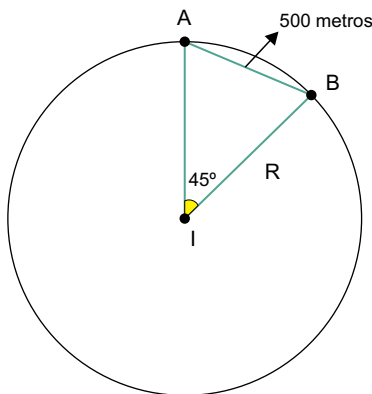
pode ser utilizada para determinar a

probabilidade de o evento  $E$  ocorrer  $m$  vezes, em um total de  $n$  repetições. Dessa forma, supondo que um casal queira ter, ao todo, 5 filhos, e que a probabilidade de nascer um menino é  $\frac{1}{2}$ , a mesma que a de nascer uma menina, a probabilidade de nascerem 3 meninas e 2 meninos, não necessariamente nessa ordem, é de

- (A)  $\frac{3}{32}$   
 (B)  $\frac{5}{32}$   
 (C)  $\frac{3}{16}$   
 (D)  $\frac{7}{32}$   
 (E)  $\frac{5}{16}$

## QUESTÃO 21

Um bloqueador de sinal de celular está sendo testado para ser instalado em uma instituição  $I$ . Sabe-se que em 2 pontos,  $A$  e  $B$ , distantes 500 metros entre si, em linha reta, os sinais de celular ainda são bloqueados, e que o ângulo  $A\hat{I}B$  é um ângulo central de medida  $45^\circ$ , como representado na figura.



A medida  $R$  que, na figura, representa o raio cujos sinais de celular o aparelho está bloqueando é, em metros, igual a

- (A)  $500\sqrt{\frac{1}{2+\sqrt{2}}}$   
 (B)  $500\sqrt{\frac{1}{2-\sqrt{2}}}$   
 (C)  $500\sqrt{2-\sqrt{2}}$   
 (D)  $500\sqrt{2+\sqrt{2}}$   
 (E)  $500\sqrt{2}$

**QUESTÃO 22**

Para atender a uma exigência, uma caixa de água no formato interno de prisma triangular, com arestas de base medindo 10, 10 e 16 metros, foi construída. Se a altura interna dessa caixa mede 20 metros, então, sua capacidade máxima, em litros, é igual a

- (A) 900 mil.
- (B) 920 mil.
- (C) 940 mil.
- (D) 960 mil.
- (E) 980 mil.

**QUESTÃO 23**

Um galpão em formato de um hemisfério (metade de uma esfera) foi montado para uma exposição. Sabendo-se que para o revestimento total do piso desse galpão foram utilizados 78,5 metros quadrados de lona, a quantidade mínima aproximada de metros quadrados de lona para cobrir completamente o galpão é igual a

- (A) 121.
- (B) 157.
- (C) 193.
- (D) 229.
- (E) 265.

**QUESTÃO 24**

A tabela a seguir apresenta o número de indivíduos em uma cultura de bactérias que foi observada durante 32 horas em laboratório.

	Número de indivíduos
Final da 2ª hora	1 000
Final da 4ª hora	2 000
Final da 8ª hora	3 000
Final da 16ª hora	4 000
Final da 32ª hora	5 000

Uma função  $f: \{2, 4, 8, 16, 32\} \rightarrow \mathbb{R}$ , do número de indivíduos observados em função do tempo, que constam dessa tabela, é

- (A) polinomial do 1º grau.
- (B) polinomial do 2º grau.
- (C) exponencial.
- (D) logarítmica.
- (E) modular.

**QUESTÃO 25**

O cozimento de um ovo de galinha, para o consumo como alimento, acarreta mudanças no estado físico de seus componentes e elimina eventuais bactérias patogênicas, tais como as pertencentes ao gênero *Salmonella*, responsáveis por infecções alimentares.

A mudança no estado físico da clara do ovo e a eliminação de bactérias patogênicas durante o cozimento do ovo de galinha estão relacionadas

- (A) à ativação de enzimas digestivas presentes na clara do ovo e no citoplasma das bactérias.
- (B) à desnaturação das proteínas presentes na clara do ovo e nos envoltórios celulares das bactérias.
- (C) ao aumento do metabolismo das organelas celulares presentes na clara do ovo e nas bactérias.
- (D) à inativação genética da síntese proteica na clara do ovo e no citoplasma das bactérias.
- (E) aos processos de trocas de substâncias através das membranas celulares da clara do ovo e das bactérias.

**QUESTÃO 26**

Considerando que a ploidia normal das células somáticas de um ser humano é  $2n = 46$ , é correto afirmar que os núcleos de uma espermátide e de uma célula muscular contêm, respectivamente:

- (A) 23 e 23 moléculas de DNA, sendo cada uma constituída por uma fita helicoidal de nucleotídeos.
- (B) 46 e 92 moléculas de DNA, sendo cada uma constituída por duas fitas helicoidais de nucleotídeos.
- (C) 23 e 46 moléculas de DNA, sendo cada uma constituída por duas fitas helicoidais de nucleotídeos.
- (D) 23 e 92 moléculas de DNA, sendo cada uma constituída por uma fita helicoidal de nucleotídeos.
- (E) 46 e 46 moléculas de DNA, sendo cada uma constituída por duas fitas helicoidais de nucleotídeos.

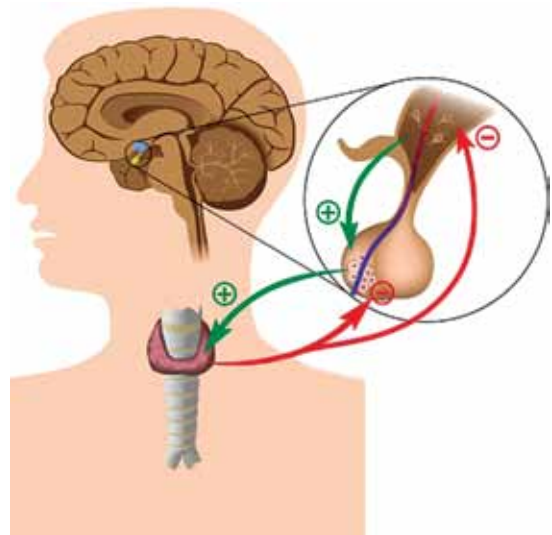
**QUESTÃO 27**

O mecanismo de transporte de seiva bruta nos vegetais de grande porte depende, em menor escala, da capilaridade que existe nos vasos xilemáticos e da pressão promovida pela raiz durante a absorção de água e nutrientes do solo. Porém, a principal força responsável pela ascensão da água até a copa das árvores é decorrente

- (A) da difusão facilitada que ocorre nas células estomáticas durante seu processo de fechamento do ostíolo.
- (B) do bombeamento de íons potássio, com gasto de energia, para fora das células estomáticas.
- (C) da difusão simples de gás carbônico para dentro da câmara estomática quando existe luminosidade.
- (D) do metabolismo dos cloroplastos das células estomáticas, quando abastecidos de água, gás oxigênio e luz.
- (E) da perda de vapor d'água através do ostíolo quando o suprimento hídrico e luminoso é suficiente.

**QUESTÃO 28**

A figura ilustra o mecanismo endócrino de retroalimentação (*feedback*).



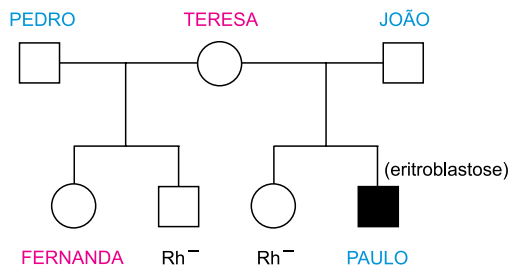
(<http://brasilecola.uol.com.br>. Adaptado)

Tal mecanismo ilustrado envolve

- (A) o hipotálamo, a hipófise e a tireoide na regulação de hormônios relacionados ao metabolismo energético.
- (B) o bulbo, a hipófise e as paratireoides na regulação de hormônios relacionados aos batimentos cardíacos.
- (C) o cerebelo, o bulbo e a medula na regulação de hormônios relacionados ao sistema nervoso autônomo.
- (D) o cerebelo, o hipotálamo e a medula na regulação de hormônios relacionados aos movimentos respiratórios.
- (E) o bulbo, a tireoide e as paratireoides na regulação de hormônios relacionados à absorção de íons cálcio.

### QUESTÃO 29

Teresa casou-se duas vezes, teve quatro filhos e jamais realizou qualquer transfusão sanguínea. O heredograma informa dois fenótipos de dois filhos de Teresa, com relação ao sistema Rh de tipagem sanguínea.

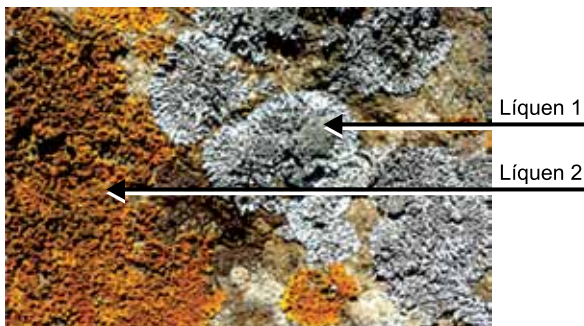


Sabendo que apenas Paulo, o quarto filho de Teresa, apresentou eritroblastose fetal, é correto afirmar que

- (A) Pedro é homocigoto recessivo para o sistema Rh.
- (B) a sensibilização de Teresa ocorreu no casamento com João.
- (C) Teresa é heterocigota para o sistema Rh.
- (D) a sensibilização de Teresa ocorreu na gestação de Fernanda.
- (E) Paulo é homocigoto dominante para o sistema Rh.

### QUESTÃO 30

A fotografia mostra dois tipos (1 e 2) de líquens sobre uma mesma rocha.



(<http://www.geocities.ws>)

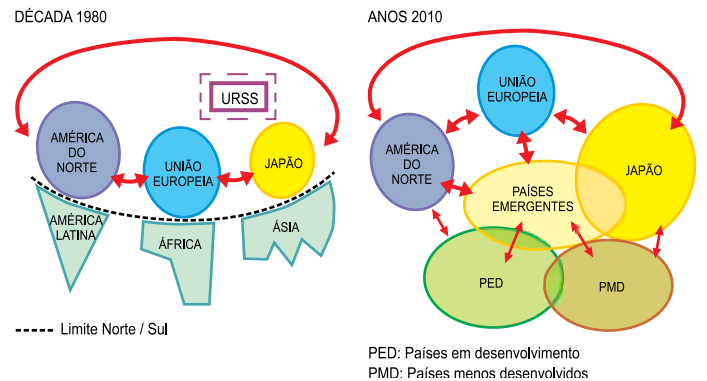
As interações ecológicas existentes na imagem são:

- (A) inquilinismo de líquens sobre a rocha e cooperação entre as algas e os fungos.
- (B) sociedades de líquens de mesmo tipo e competição entre as algas e os fungos.
- (C) mutualismo entre as algas e os fungos e competição entre os líquens de tipos diferentes.
- (D) comensalismo entre as algas e os fungos e sociedades de líquens de mesmo tipo.
- (E) amensalismo entre os líquens de espécies diferentes e cooperação entre as algas e os fungos.

## GEOGRAFIA

### QUESTÃO 31

Analise os esquemas a seguir.



(<https://pampi06.files.wordpress.com/2015/11/image4.jpg>)

A leitura comparativa dos esquemas sugere

- (A) o crescimento do núcleo de países com baixo nível de desenvolvimento.
- (B) o aumento da desigualdade político-ideológica entre os países.
- (C) a evolução de um mundo cada vez mais multipolarizado.
- (D) a redução das diferenças econômicas entre países ricos e pobres.
- (E) a transformação econômica dos países do Norte desenvolvido.

### QUESTÃO 32

A partir de meados do século XX, a complexidade do processo de urbanização gerou a formação de megalópoles, que são definidas como

- (A) cidades com mais de 10 milhões de habitantes que se destacam pelo rápido crescimento demográfico.
- (B) polos densamente populosos que se destacam por substituir os espaços rurais por espaços industriais.
- (C) áreas urbanas que concentram grande número de empresas e universidades ligadas às áreas de tecnologia de ponta.
- (D) cidades e metrópoles populosas onde a especulação imobiliária gera forte movimento de exclusão social.
- (E) áreas densamente urbanizadas e industrializadas que concentram várias metrópoles com importantes funções.

**QUESTÃO 33**

O desflorestamento do planeta continua cada vez mais intenso, atingindo cerca de 20 milhões de hectares por ano. Além dos países historicamente conhecidos como grandes desmatadores, novas áreas do globo têm-se destacado: o Sudeste asiático, o oeste da África, Madagascar e, na América do Sul, particularmente o Paraguai.

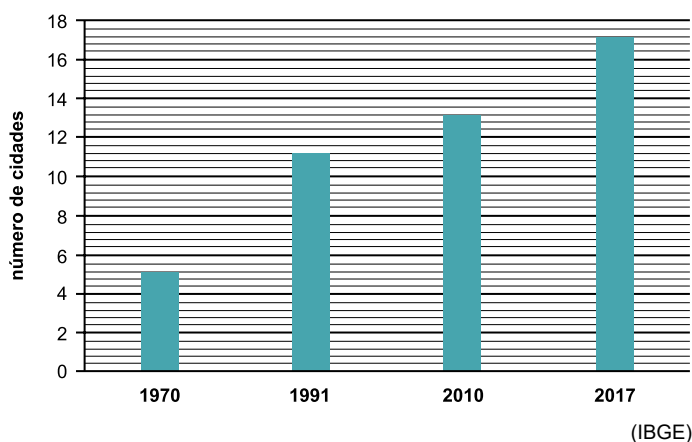
Assinale fatos importantes relacionados ao texto.

- (A) As matas subtropicais são frequentemente atingidas para a implantação de atividades de exploração mineral.
- (B) As florestas tropicais são as mais desmatadas, principalmente para a introdução de atividades agrícolas.
- (C) As savanas e os bosques tropicais têm perdido espaço devido à expansão da pecuária ovina extensiva.
- (D) Os cerrados e as matas subtropicais são os mais atingidos para a ampliação de áreas de agricultura de subsistência.
- (E) As florestas temperadas e as estepes estão sendo substituídas por pastos destinados à pecuária bovina.

**QUESTÃO 34**

A questão está relacionada ao gráfico a seguir.

BRASIL: EVOLUÇÃO DO NÚMERO DE CIDADES COM MAIS DE 1 MILHÃO DE HABITANTES.



A leitura do gráfico e os conhecimentos sobre a dinâmica demográfica brasileira permitem afirmar que as cidades com mais de um milhão de habitantes

- (A) aumentaram de número, principalmente devido às migrações internas.
- (B) concentraram mais da metade da população brasileira desde a década de 1970.
- (C) refletiram a interiorização da população brasileira entre 1991 e 2010.
- (D) passaram a concentrar elevada proporção de crianças e jovens nas últimas décadas.
- (E) transformaram-se em importantes metrópoles a partir da década de 1990.

**QUESTÃO 35**

A questão está relacionada ao texto e ao mapa apresentados a seguir.

Caracteriza-se pelo relevo com topografia em “meia-laranja” formado pela intensa ação erosiva na estrutura cristalina. Apresenta, predominantemente, clima tropical quente e úmido e floresta latifoliada tropical. Essa paisagem sofreu grande degradação em consequência da forte ocupação humana. Além do desmatamento, esse domínio sofre intenso processo erosivo (relevo acidentado e clima úmido), com deslizamentos frequentes e formação de voçorocas.

BRASIL: DOMÍNIOS MORFOCLIMÁTICOS



(Aziz Nacib Ab'Sáber)

O texto descreve o domínio morfoclimático indicado no mapa com o número

- (A) 1.
- (B) 2.
- (C) 3.
- (D) 4.
- (E) 5.

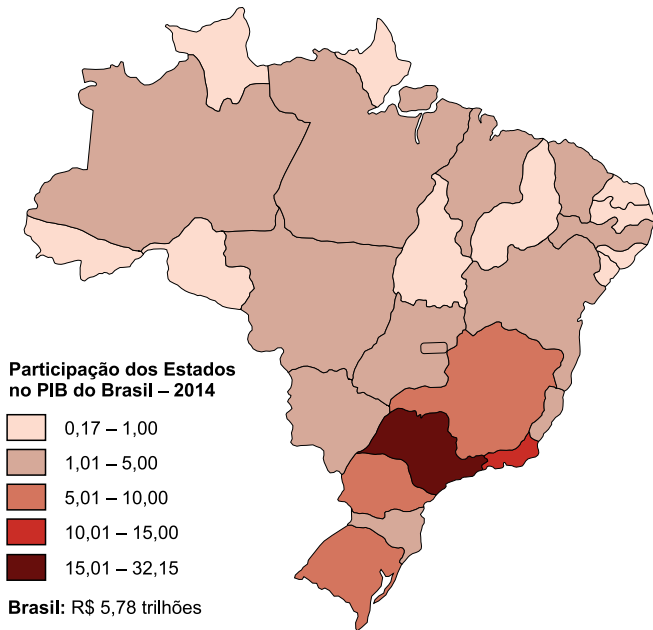
**QUESTÃO 36**

Denomina-se fronteira agrícola o avanço da ocupação de novas terras pouco povoadas para a realização de atividades agropecuárias. Atualmente, no Brasil, a fronteira agrícola avança pela porção

- (A) norte da Zona da Mata nordestina.
- (B) sul do Pantanal mato-grossense.
- (C) sul da Floresta Amazônica.
- (D) leste do Cerrado.
- (E) oeste da Mata dos Cocais

Observe o mapa para responder à questão.

PARTICIPAÇÃO DOS ESTADOS NO PIB  
(PRODUTO INTERNO BRUTO) DO BRASIL – 2014



([http://www.atlassocioeconomico.rs.gov.br/upload/recortes/201701/26152240\\_18770\\_GDO.png](http://www.atlassocioeconomico.rs.gov.br/upload/recortes/201701/26152240_18770_GDO.png))

A leitura do mapa e os conhecimentos sobre o contexto econômico brasileiro permitem afirmar que

- (A) onde há grande produção de *commodities*, é maior a contribuição para o PIB nacional.
- (B) entre os estados nordestinos, as diferenças de participação no PIB são muito profundas.
- (C) os estados amazônicos têm pequena contribuição no PIB nacional, mas apresentam população com elevada renda *per capita*.
- (D) os estados com maior atividade ligada ao agronegócio têm maior participação no PIB brasileiro.
- (E) as maiores contribuições para o PIB nacional ocorrem onde há maior concentração de atividades com alta tecnologia.

QUESTÃO 38

O brilhante século XVI viu o surgimento do Antigo Sistema Colonial, das Reformas Religiosas, de Estados Modernos já consolidados, de uma produção artística e intelectual impressionante. Mas também viu o estabelecimento das Inquisições ibéricas, o horror das guerras de religião, o incremento da história inacreditável que foi a caça às bruxas.

Na verdade, ciência e razão eram apenas uma face de realidade bem complexa. Enquanto as elites redescobriam Aristóteles ou discutiam Platão na Academia florentina, a quase totalidade da população europeia continuava analfabeta. Praticamente alheia à matematização do tempo, tinha seu trabalho regido ainda pelos galos e pelos sinos, a vida cotidiana pautada por ritmos sazonais.

(Laura de Mello e Souza, *A Feitiçaria na Idade Moderna*. Adaptado)

Ao tratar do século XVI, a historiadora revela

- (A) o contraste entre a ciência e a fé, expresso, respectivamente, na Inquisição ibérica e no renascimento do paganismo grego.
- (B) as contradições da época, em que conviviam o racionalismo das camadas privilegiadas e a religiosidade da maioria da sociedade.
- (C) a oposição entre católicos e protestantes, pois estes combatiam a filosofia grega, defendida abertamente pela Igreja de Roma.
- (D) os impasses da Reforma protestante, que incentivou o uso de invenções como o relógio, mas desencadeou a perseguição às bruxas.
- (E) o avanço científico alcançado na Itália renascentista, que se propagou na América colonial a partir da ação dos padres jesuítas.

QUESTÃO 39

Junto com o comércio clandestino de ouro e diamantes e os problemas crônicos de fiscalização e impostos, a repressão foi tema na correspondência das autoridades de Minas Gerais. O descobrimento de ouro e diamantes, o apogeu e depois a decadência da mineração foram acompanhados pelo desenvolvimento de quilombos por toda parte.

(Flávio dos Santos Gomes, *Mocambos e quilombos*. Adaptado)

A partir do excerto, é correto afirmar que, no Brasil colonial,

- (A) o uso de escravos estimulou o contrabando de ouro, que desviava muitos recursos da metrópole.
- (B) a formação de quilombos singularizou a região mineradora, que desconheceu o trabalho livre.
- (C) a exploração de ouro e diamantes dependeu do trabalho dos escravos, que fugiam e resistiam.
- (D) a arrecadação de impostos aumentou a rentabilidade do escravismo, que abrandou as revoltas.
- (E) o controle eficiente sobre os tributos e os escravos fortaleceu as autoridades, que enriqueceram.

**QUESTÃO 40**

No Rio de Janeiro e áreas vizinhas, a política joanina possibilitara o enraizamento dos antigos colonizadores; possibilitara ainda uma aliança com os colonos da região, da qual emergiria a força política que concretizaria o rompimento com as Cortes portuguesas em 1822.

De modo original, eles transformaram a Colônia em Império do Brasil. De modo original, as trajetórias de suas vidas mostravam como muitas vezes torna-se necessário mudar para que algumas coisas permaneçam.

(Ilmar Rohloff de Mattos e Luis Affonso Seigneur de Albuquerque, *Independência ou Morte*. Adaptado)

Para esses colonos, “mudar para que algumas coisas permaneçam” significava

- (A) alcançar a autonomia econômica e transferir a hegemonia aos aristocratas.
- (B) implantar uma república federativa e consolidar os privilégios sociais.
- (C) sustentar os laços com Portugal e tornar o catolicismo a religião oficial.
- (D) acabar com o monopólio comercial e prosperar às custas do Estado.
- (E) apoiar a emancipação política e preservar o latifúndio e a escravidão.

**QUESTÃO 41**

No final do século XVIII, um conjunto de transformações econômicas e tecnológicas teve início na Grã-Bretanha e, no século seguinte, expandiu-se pela Europa ocidental e nos Estados Unidos, sendo conhecidos, respectivamente, como Primeira e Segunda Revolução Industrial. Comparando-se esses processos, é correto afirmar que

- (A) ambos se fundamentaram na indústria têxtil, nas ferrovias e na livre concorrência entre as empresas.
- (B) ambos priorizaram a mecanização da agricultura, os bancos e a adoção de monopólios de comércio.
- (C) o primeiro desenvolveu os trustes e os cartéis, enquanto o segundo criou as sociedades anônimas.
- (D) o primeiro baseou-se na máquina a vapor, enquanto o segundo dinamizou novas tecnologias e meios de transporte.
- (E) o primeiro dependeu da colonização da Ásia e da África, enquanto o segundo estimulou as lutas de independência.

**QUESTÃO 42**

Observe a charge de Storni, publicada em 1925.



“Os detentores: Tenham paciência, mas aqui não sobe mais ninguém!”

(<http://portaldoprofessor.mec.gov.br/>)

A charge refere-se

- (A) ao domínio do setor cafeeiro do Sudeste sobre a economia nacional, com a adoção de medidas alfandegárias protecionistas.
- (B) à eleição competitiva para a presidência da República, com a vitória de um candidato de oposição ao “Café com Leite”.
- (C) ao acordo político entre o governo federal e as oligarquias estaduais, contra as práticas fraudulentas dos coronéis.
- (D) ao controle das oligarquias paulista e mineira sobre o governo federal, com a indicação de um mesmo candidato à presidência.
- (E) à hegemonia econômica das elites agrárias e burguesas no início da República, contra os interesses das classes populares.



### QUESTÃO 43

Nossa política é dirigida não contra qualquer país ou doutrina, mas contra a fome, a pobreza, o desespero e o caos. Qualquer governo que desejar assistência na tarefa de recuperação achará toda a cooperação, estou certo, por parte do governo dos Estados Unidos. Ainda mais, governos, partidos políticos ou grupos que busquem perpetuar a miséria humana a fim de se beneficiar politicamente encontrarão a oposição dos Estados Unidos.

(Discurso do general George Marshall, 1947.  
Apud Edgard Luiz de Barros, *A Guerra Fria*. Adaptado)

Esse discurso remete

- (A) ao plano estadunidense de recuperação econômica dos países da Europa ocidental, a fim de evitar a expansão do socialismo.
- (B) à tentativa de escapar dos extremismos entre esquerda e direita, em defesa de governos democráticos e liberais.
- (C) à ajuda financeira estadunidense aos países da América Latina, no contexto de implantação das ditaduras militares.
- (D) ao intervencionismo militar no bloco socialista após a Segunda Guerra, para estimular a multipolarização do mundo.
- (E) ao programa estadunidense de combate à miséria em regiões da África, onde ocorriam as guerras de independência.

### QUESTÃO 44

Em novembro de 1989, um seminário reuniu técnicos do Fundo Monetário Internacional, do Banco Interamericano de Desenvolvimento, do Banco Mundial e economistas de países latino-americanos com o objetivo de reorganizar a economia desses países.

As medidas sugeridas foram: o Estado não deveria interferir na economia, abertura dos mercados nacionais para as importações e para a entrada do capital estrangeiro; a privatização de empresas estatais; o equilíbrio do orçamento do Estado, em decorrência da diminuição dos investimentos na área social; combate à inflação, por meio da recessão econômica e da limitação dos aumentos salariais. Tais indicações ficaram conhecidas como Consenso de Washington.

(Ronaldo Vainfas *et al*, *História*. Adaptado)

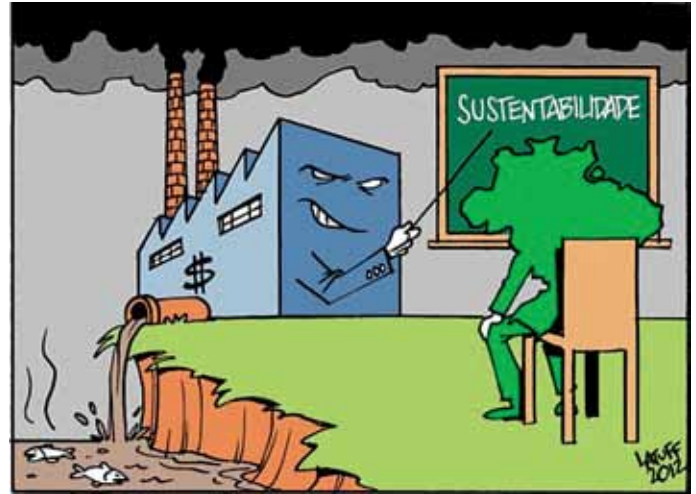
Algumas dessas medidas foram implementadas no Brasil nos governos de Fernando Collor e Fernando Henrique Cardoso. Elas fazem parte do

- (A) desenvolvimentismo.
- (B) keynesianismo.
- (C) livre-cambismo clássico.
- (D) nacional-estatismo.
- (E) neoliberalismo.

## LÍNGUA PORTUGUESA E LITERATURA BRASILEIRA

### QUESTÃO 45

Leia a charge.



(Latuff. <https://latuffcartoons.wordpress.com>)

A charge apresenta uma crítica

- (A) ao atraso da escola brasileira, que reproduz as ideias da elite industrial acerca da exploração predatória da natureza em favor do progresso nas zonas periféricas do país.
- (B) à concorrência das multinacionais, que se instalam no território brasileiro com o intuito de obter mão de obra barata e tiram das empresas nacionais a chance de se expandir.
- (C) à ineficácia do governo brasileiro, que tem dificuldade em aplicar nas suas fábricas as lições da iniciativa privada no que respeita ao manejo sustentável dos recursos ambientais.
- (D) à incoerência da indústria, cujo discurso é favorável à sustentabilidade, enquanto suas ações são determinadas pela ação predatória do meio ambiente em função do lucro.
- (E) à alienação do povo com relação à política, permitindo que os seus representantes não cumpram com rigor seu dever de zelar pela conservação de estabelecimentos públicos.

### Briga boa

Uma vez imaginei um grupo de super-heróis que se chamaria A Turma do Deixa-Disso. Eles seriam como os outros super-heróis dos quadrinhos e do cinema, apareceriam sempre que uma missão fosse demais para simples humanos. Mas com uma diferença: viriam para apartar. Seu único superpoder seria o de dissuadir. Quando uma discussão ameaçasse virar briga ou as forças da ordem se vissem incapazes de controlar um conflito, eles receberiam um sinal na sua sede — presumivelmente suíça — e voariam para qualquer lugar do mundo, onde resolveriam o problema não com *pows* e *kapows* mas com palavras sensatas e pedidos de calma.

Concluí que minha ideia não tinha futuro comercial. São as cenas lamentáveis que vendem as revistas e os filmes. Justamente as que meus heróis, todos de branco e com seus capacetes prateados na forma de cabeça de pomba, impediriam sempre.

[...]

(Luis Fernando Verissimo. *Aquele estranho dia que nunca chega*. Rio de Janeiro, Objetiva, 2011)

#### QUESTÃO 46

O autor dá a entender que um grupo de super-heróis pacifistas

- (A) se mostraria desnecessário, na medida em que as cenas de violência na ficção levam as pessoas a evitá-la em suas vidas.
- (B) não teria a eficácia dos heróis tradicionais, porque as lutas violentas servem de alerta para que a população seja mais pacífica.
- (C) seria rejeitado pelo público, já que a violência transformada em espetáculo é o que torna os filmes e os quadrinhos atraentes.
- (D) representaria uma idealização ingênua, porque os conflitos da vida real não se resolvem com palavras, por mais sensatas que sejam.
- (E) não seria convincente, já que não são necessários superpoderes para que se ponha fim a uma briga por meio do diálogo.

#### QUESTÃO 47

Considere o seguinte trecho do primeiro parágrafo:

Quando uma discussão **ameaçasse** virar briga ou as forças da ordem se **vissem** incapazes de controlar um conflito, eles **receberiam** um sinal na sua sede...

Ao reescrever-se esse trecho empregando-se o tempo futuro na apresentação de hipóteses, as formas verbais destacadas deverão ser substituídas, respectivamente, por:

- (A) ameaçar ... verem ... receberão
- (B) ameaçar ... virem ... receberão
- (C) ameaça ... vejam ... recebiam
- (D) ameace ... veem ... recebam
- (E) ameaça ... veem ... recebiam

#### QUESTÃO 48

Assinale a alternativa em que o trecho do texto se mantém correto, conforme a norma-padrão, após o acréscimo das vírgulas.

- (A) Uma vez, imaginei um grupo de super-heróis, que se chamaria A Turma do Deixa-Disso. (1º parágrafo)
- (B) Eles seriam, como os outros super-heróis, dos quadrinhos e do cinema... (1º parágrafo)
- (C) ... apareceriam sempre, que uma missão fosse demais, para simples humanos. (1º parágrafo)
- (D) ... resolveriam o problema, não com *pows* e *kapows*, mas com palavras, sensatas e pedidos de calma. (1º parágrafo)
- (E) Concluí que, minha ideia, não tinha futuro comercial. (2º parágrafo)

#### QUESTÃO 49

Quanto à concordância e à regência da norma-padrão da língua, o trecho – ... viriam para **apartar**. Seu único superpoder seria o de **dissuadir**. (1º parágrafo) – está corretamente redigido com as formas verbais destacadas acrescidas de complementos em:

- (A) ... viriam para apartar as pessoas que fossem surpreendido brigando. Seu único superpoder seria o de dissuadir-lhes do confronto físico.
- (B) ... viriam para apartar as pessoas que fossem surpreendidas brigando. Seu único superpoder seria o de dissuadi-las do confronto físico.
- (C) ... viriam para apartar as pessoas que fossem surpreendidas brigando. Seu único superpoder seria o de lhes dissuadir ao confronto físico.
- (D) ... viriam para apartar as pessoas que fosse surpreendida brigando. Seu único superpoder seria o de dissuadi-las ao confronto físico.
- (E) ... viriam para apartar as pessoas que fosse surpreendido brigando. Seu único superpoder seria o de dissuadir-lhes ao confronto físico.

Leia o texto para responder às questões de números 50 e 51.

### Saudade

Saudade é um pouco como fome. Só passa quando se come a presença. Mas às vezes a saudade é tão profunda que a presença é pouco: quer-se absorver a outra pessoa toda. Essa vontade de um ser o outro para uma unificação inteira é um dos sentimentos mais urgentes que se tem na vida.

(Clarice Lispector. *Aprendendo a viver*.  
Rio de Janeiro, Rocco Digital, 2013)

#### QUESTÃO 50

No texto, a comparação com a fome contribui para descrever a saudade como

- (A) uma compreensão racional da efemeridade da vida.
- (B) uma representação abstrata da elevação do ser.
- (C) um desejo que pode ser prontamente atendido.
- (D) um sentimento que evidencia a nobreza de caráter.
- (E) uma necessidade primitiva e essencial do humano.

#### QUESTÃO 51

Uma característica do estilo de Clarice Lispector observada nesse texto é

- (A) o emprego de neologismos, visando imitar os textos dos primeiros modernistas.
- (B) a crítica das convenções sociais por meio do uso de uma linguagem cômica.
- (C) o uso de um discurso intimista, para refletir sobre a condição humana.
- (D) o predomínio de verbos no passado, condizente com a narrativa de memória.
- (E) a transgressão gramatical, refletindo a adesão às vanguardas do início do século XX.

#### QUESTÃO 52

Leia o poema de Carlos Drummond de Andrade, do livro *Sentimento do mundo*, publicado em 1940.

### Lembrança do mundo antigo

Clara passeava no jardim com as crianças.  
O céu era verde sobre o gramado,  
a água era dourada sob as pontes,  
outros elementos eram azuis, róseos, alaranjados,  
o guarda-civil sorria, passavam bicicletas,  
a menina pisou a relva para pegar um pássaro,  
o mundo inteiro, a Alemanha, a China, tudo era tranqüilo  
[em redor de Clara.

As crianças olhavam para o céu: não era proibido.  
A boca, o nariz, os olhos estavam abertos. Não havia perigo.  
Os perigos que Clara temia eram a gripe, o calor, os insetos.  
Clara tinha medo de perder o bonde das 11 horas,  
esperava cartas que custavam a chegar,  
nem sempre podia usar vestido novo. Mas passeava no jardim,  
[pela manhã!!!  
Havia jardins, havia manhãs naquele tempo!!!

(Carlos Drummond de Andrade. *Antologia poética*.  
São Paulo, Companhia das Letras, 2012)

Ao apresentar dois mundos em contraste, o eu poético revela sentir-se, com relação à sua própria realidade,

- (A) confiante e disposto a lutar por reformas políticas.
- (B) entediado e alheio aos problemas de natureza coletiva.
- (C) confuso e iludido com a beleza dos objetos de arte.
- (D) sereno e esperançoso quanto ao futuro de sua comunidade.
- (E) insatisfeito e intranquilo perante conflitos de ordem global.

Leia o texto para responder às questões de números **53** a **60**.

*Electric car revolution: calculating the cost of green motoring*



(Photograph: Miles Willis/Getty Images)

Adam Vaughan  
July 8, 2017

Streets will be quieter, the air will be cleaner, people will spend less time at petrol stations and car factories might even return to Britain's shores if the country switches to electric cars in a widespread fashion. But widespread adoption of battery-powered vehicles would not be without challenges too. A large-scale switchover to electric cars could create problems for power grids, could mean roads lined with charging poles and it could also leave a big hole in public coffers as fuel duty dries up.

With just over 90,000 fully electric and plug-in hybrid cars now on UK roads, such risks and benefits might look a way off. But this week big changes have been announced. On Wednesday Volvo said it will only launch electric or hybrid cars from 2019 and just a day later Emmanuel Macron's new government pledged that France will ban diesel and petrol cars by 2040. Battery-powered travel could be coming far sooner than previously thought.

According to research published this week by Bloomberg New Energy Finance the proportion of fully electric new cars sold in the UK will be one in 12 by 2030 – up from one in every 200 today. The surge in electric cars will have to be accompanied by thousands of new charging points to plug them all in. Today there are around 4,000 publicly accessible locations with 13,000 plug sockets. Of the 13,000, a fifth are so-called rapid charging connections that will top up a Nissan Leaf, the UK's best-selling pure electric car, in half an hour.

The number of sockets is set to soar to 80,000 by 2025, predicts Zap-Map, which has mapped the ones built so far. There are 8,476 petrol filling stations across the UK, most with many pumps, but topping up takes minutes rather than hours. A lot of those will be installed in supermarkets, railway stations and car parks. But there will be also a lot of poles along residential streets, even though there are other innovative fixes such as the charging sockets a German company is building into street lamps.

([www.theguardian.com/environment/2017/jul/08/electric-car-revolution-calculating-the-cost-of-green-motoring](http://www.theguardian.com/environment/2017/jul/08/electric-car-revolution-calculating-the-cost-of-green-motoring). Adaptado)

**QUESTÃO 53**

De acordo com o primeiro parágrafo, no Reino Unido, um dos problemas da transição para os automóveis elétricos, em larga escala, é

- (A) a falta de infraestrutura das estradas para atender a autonomia reduzida desses veículos.
- (B) a demora e o alto custo para instalar postes de recarga de baterias.
- (C) o aumento de impostos sobre a eletricidade para compensar a perda dos impostos sobre a gasolina.
- (D) o impacto para as redes de distribuição de energia elétrica.
- (E) o alto preço dos automóveis elétricos e híbridos para o consumidor.

**QUESTÃO 54**

Conforme o texto, o Reino Unido

- (A) já adotou uma política de substituição dos veículos a gasolina pelos elétricos.
- (B) favorecerá o lançamento de modelos de automóveis elétricos por meio da isenção fiscal.
- (C) seguirá a França em sua proibição de automóveis movidos a diesel.
- (D) instalará 13 mil pontos de carga elétrica para automóveis.
- (E) tem pouco mais de 90 mil automóveis elétricos ou híbridos em uso.

**QUESTÃO 55**

In the excerpt from the second paragraph "such risks and **benefits** might look a way off", the word **benefits** refers to the fact that

- (A) the adoption of battery-powered vehicles will not come without challenges.
- (B) streets will be quieter, the air cleaner, and people will spend less time in petrol stations.
- (C) big changes related to the adoption of electric and hybrid cars have been announced.
- (D) power grids have been expanded to provide more electricity for electric cars.
- (E) a change to electric cars would mean better-quality roads.

**QUESTÃO 56**

No trecho do segundo parágrafo "Battery-powered travel **could** be coming far sooner than previously thought", o termo em destaque pode ser corretamente substituído, sem alteração de sentido, por

- (A) will.
- (B) have to.
- (C) might.
- (D) must.
- (E) had to.

### QUESTÃO 57

De acordo com o terceiro parágrafo,

- (A) a proporção de novos automóveis elétricos aumentará substancialmente até 2030.
- (B) apenas 4 mil dos 13 mil pontos de recarga elétrica são conexões de carga rápida.
- (C) o automóvel elétrico mais vendido no Reino Unido só se conecta a pontos de carga rápida.
- (D) o tempo médio de recarga dos automóveis elétricos é de meia hora.
- (E) 20% dos veículos elétricos e híbridos só se conectam a pontos de carga rápida.

### QUESTÃO 58

No trecho do quarto parágrafo “A lot of **those** will be installed in supermarkets, railway stations and car parks”, o termo em destaque refere-se a

- (A) Zap-Map.
- (B) petrol filling stations.
- (C) many pumps.
- (D) sockets.
- (E) supermarkets, railway stations and car parks.

### QUESTÃO 59

No trecho do quarto parágrafo “**even though** there are other innovative fixes”, a expressão em destaque equivale, em português, a

- (A) até mesmo.
- (B) mesmo que.
- (C) devido a.
- (D) além de.
- (E) enquanto isso.

### QUESTÃO 60

No trecho do quarto parágrafo “other innovative fixes **such as** the charging sockets”, o termo em destaque introduz uma

- (A) explicação.
- (B) comparação.
- (C) finalidade.
- (D) sugestão.
- (E) exemplificação.

## REDAÇÃO

### TEXTO 1

O governo federal anunciou o pacote de projetos que serão incluídos no Programa de Parcerias de Investimentos (PPI) para serem privatizados. Na lista está a Casa da Moeda, além de 14 aeroportos, onze blocos de linhas de transmissão de energia elétrica, 15 terminais portuários, rodovias, Companhias Docas do Espírito Santo, Casemg e CeasaMinas, além de parte da Eletrobras.

(“Anúncio de privatizações é medida corajosa”, afirma Temer. [www.jb.com.br](http://www.jb.com.br), 25.08.2017)

### TEXTO 2

Para o economista Mauro Rochlin, professor de MBA da Fundação Getúlio Vargas (FGV), a privatização irá cumprir uma dupla função: elevar as receitas do governo e aumentar a eficiência dos setores que serão impactados pela presença do capital privado. “Num contexto de grave crise fiscal, a busca de receitas extraordinárias é um imperativo. E o ganho de eficiência poderá aumentar a competitividade das empresas, gerando empregos e reduzindo preços”, afirmou.

Já o professor de Finanças da Universidade de São Paulo (USP), Adriano Biava, acredita que a medida abala fortemente a soberania do país. “Minha primeira impressão é muito preocupante. O setor privado tem interesses permanentes, e o setor público fica à mercê dessas influências. Para mim, o setor privado tem tudo preparado para um domínio e encontra pretexto nas finanças públicas”, desabafa o economista.

(Fernanda Santos. *Economistas opinam sobre as 57 privatizações anunciadas; entenda prós e contras*. <http://br.financas.yahoo.com>, 30.08.2017. Adaptado)

### TEXTO 3

Parte da desconfiança que a privatização desperta na população resulta do efeito que tem sobre o emprego. Segundo a versão corrente, as empresas privatizadas costumam promover demissões em massa. Os números mostram uma realidade mais complexa. De fato, há setores que perderam postos de trabalho depois da desestatização. Isso ocorreu em indústrias que passaram por mudança tecnológica, como a petroquímica. Mas essa não foi a regra. A privatização estimulou um rápido crescimento das companhias — com o correspondente aumento de mão de obra. O quadro de pessoal da Vale do Rio Doce, por exemplo, foi multiplicado por quatro, e o da Embraer, por três. Além disso, o emprego floresceu não apenas nas empresas privatizadas, mas em prestadoras de serviço que surgiram com o processo.

(Gustavo Paul. *Por que privatizar*. <http://exame.abril.com.br>, 18.02.11. Adaptado)

### TEXTO 4

Segundo o professor Marcio Pochmann, da Unicamp, há o risco de o país depender ainda mais de tecnologias importadas após a nova rodada de privatizações e a consequente abertura ao capital estrangeiro. “Historicamente, o processo de privatização aconteceu descolado da inovação tecnológica. Toda a tecnologia desenvolvida nacionalmente pela Telebras na década de 1990 foi abandonada com a entrada de grandes empresas de telefonia estrangeiras.” Segundo ele, grupos estrangeiros tendem a desenvolver suas próprias tecnologias nos países de origem. “É natural que os grupos estrangeiros prefiram manter seus centros de pesquisa próximos da matriz. Passamos a importar tecnologia, porque não há nenhuma política que obrigue as empresas a investir em pesquisas aqui.”

(Téo Takar. *Combate a corrupção ou empobrece o país? Prós e contras das privatizações*. <http://economia.uol.com.br>, 23.08.2017. Adaptado)

Com base nas informações dos textos e em seus próprios conhecimentos, escreva uma dissertação, de acordo com a norma-padrão da língua portuguesa, sobre o tema:

## PRIVATIZAÇÃO: ESTÍMULO OU OBSTÁCULO AO CRESCIMENTO DO PAÍS?

## REDAÇÃO

Em hipótese alguma será considerado o texto escrito neste espaço.

RASCUNHO

**NÃO ASSINE ESTA FOLHA**

