



PROCESSO SELETIVO
1º SEMESTRE DE 2022

001. PROVA DE CONHECIMENTOS GERAIS E REDAÇÃO

- Confira seus dados impressos neste caderno.
- Assine com caneta de tinta preta a Folha de Respostas apenas no local indicado.
- Esta prova contém 60 questões objetivas e uma proposta de redação.
- Quando for permitido abrir o caderno, verifique se está completo ou se apresenta imperfeições. Caso haja algum problema, informe ao fiscal da sala para a devida substituição.
- Para cada questão, o candidato deverá assinalar apenas uma alternativa na Folha de Respostas, utilizando caneta de tinta preta.
- Encontram-se neste caderno formulários, que poderão ser úteis para a resolução de questões.
- Esta prova terá duração total de 4h30 e o candidato somente poderá sair do prédio depois de transcorridas 3h15, contadas a partir do início da prova.
- Os últimos três candidatos deverão se retirar juntos da sala.
- Ao final da prova, antes de sair da sala, entregue ao fiscal a Folha de Respostas, a Folha de Redação e o Caderno de Questões.

Nome do candidato

RG

Inscrição

Prédio

Sala

Carteira

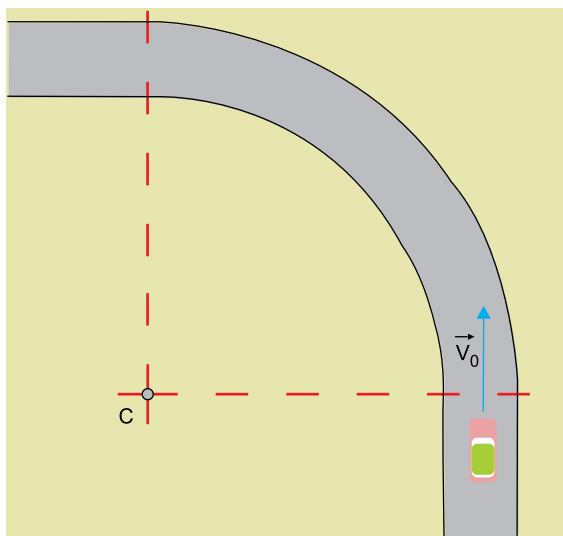
QUESTÃO 01

Para ir ao banheiro a partir de determinado local do pátio da escola um aluno tem duas opções: ou ele vence a distância de 400 passos contornando o prédio e dando dois passos por segundo ou, ele segue pelo interior do prédio, percorrendo uma distância de 80 passos, contudo, a uma velocidade máxima de 0,5 passo por segundo. Neste caso, a ida ao banheiro seguindo pelo interior do prédio em relação à opção de caminhar por fora do prédio é

- (A) 20 s mais rápida.
- (B) 40 s mais rápida.
- (C) 80 s mais rápida.
- (D) 20 s mais demorada.
- (E) 40 s mais demorada.

QUESTÃO 02

Em uma autoestrada, uma curva foi originalmente mal projetada, já que sua superfície é absolutamente plana e horizontal. Devido a essa falta de inclinação, conhecida como sobrelevação, os veículos que a percorrem contam apenas com a força de atrito entre a borracha de seus pneus e o concreto da pista para realizar a curva.



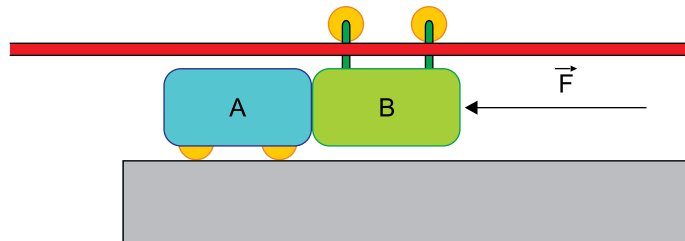
Como o erro na construção da curva era irremediável, foi estipulada uma velocidade máxima para tráfego seguro no trecho dessa curva da autoestrada. Considerando que o coeficiente de atrito estático entre a borracha e o asfalto vale 0,5, que a aceleração da gravidade vale 10 m/s^2 e que o raio da curva vale 80 m, o valor absoluto máximo da velocidade estipulada é

- (A) 10 m/s.
- (B) 15 m/s.
- (C) 20 m/s.
- (D) 25 m/s.
- (E) 30 m/s.

QUESTÃO 03

Duas caixas, A e B, podem se mover individualmente em linha reta, sem atritos e na horizontal. A caixa A está apoiada sobre rodinhas ideais e a caixa B está suspensa por rodízios também ideais. As caixas A e B têm massas respectivamente iguais a 2 m e 3 m.

Uma força horizontal de intensidade constante é aplicada sobre a caixa B e o sistema passa a se movimentar para a esquerda, conforme a figura.



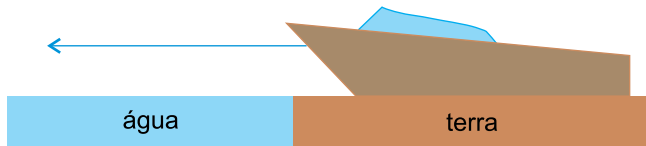
Em um dado momento, a superfície sobre a qual a caixa A se apoia termina, o que faz a caixa A cair e deixar de ser parte do sistema.

A aceleração do sistema após a queda da caixa A, em relação à aceleração que o sistema possuía quando as duas caixas se tocavam, é maior em

- (A) $\frac{2}{3}$
- (B) $\frac{2}{5}$
- (C) $\frac{3}{2}$
- (D) $\frac{3}{5}$
- (E) $\frac{5}{3}$

QUESTÃO 04

Enquanto um barco estava em terra firme e em repouso, as intensidades da força peso e da força normal eram 2000 N.

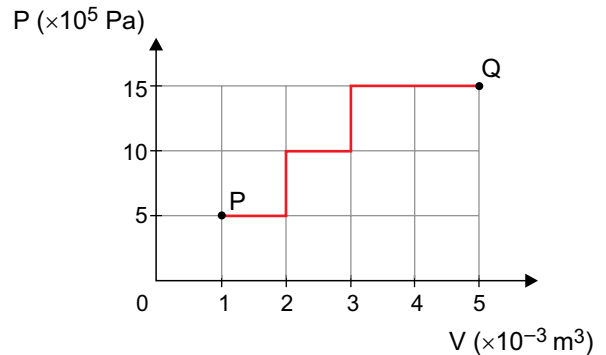


Quando esse barco foi colocado na água, flutuando e em repouso, a intensidade da força de reação normal e a intensidade da força de empuxo sobre o barco eram, respectivamente,

- (A) nula e nula.
- (B) nula e igual ao peso.
- (C) nula e menor que o peso.
- (D) menor que o peso e igual ao peso.
- (E) menor que o peso e maior que o peso.

QUESTÃO 05

Uma prensa conta com o trabalho realizado por transformações térmicas de um gás armazenado no interior de um cilindro dotado de pistão. O gás utilizado é ideal e realiza a expansão controlada indicada no gráfico.



Ao final da expansão $P \rightarrow Q$, a intensidade do trabalho realizado pelo gás sobre o pistão terá sido

- (A) 1200 J.
- (B) 2500 J.
- (C) 3000 J.
- (D) 4500 J.
- (E) 5000 J.

QUESTÃO 06

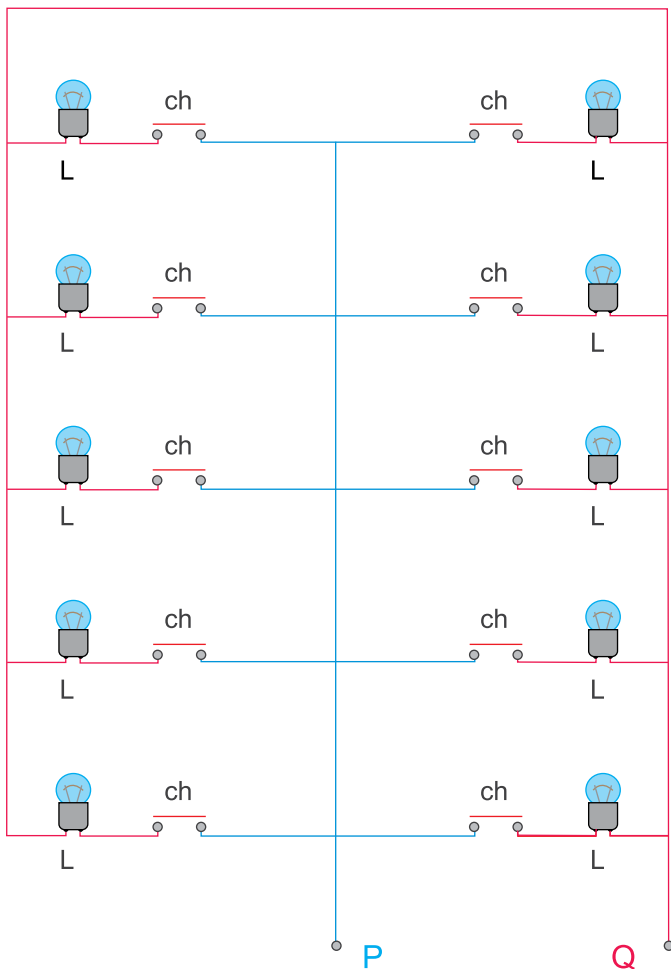
Buscando pela provável causa de um incêndio em uma casa, a perícia do corpo de bombeiros observou que próximo à janela havia, sobre os restos de uma cômoda, partes de um espelho esférico. Se o espelho fosse o causador do incêndio, ele deveria ser capaz de atear fogo, concentrando o calor no tecido de uma cortina, a 2 m da superfície refletora, desde que o espelho estivesse convenientemente voltado para o Sol e a cortina estivesse na direção do eixo principal do espelho.

Uma evidência que reforçaria a possibilidade de que o espelho fosse o causador do incêndio seria constatar que o lado refletor do espelho o caracterizava como espelho

- (A) côncavo e seu raio de curvatura era de 1 m.
- (B) côncavo e seu raio de curvatura era de 2 m.
- (C) côncavo e seu raio de curvatura era de 4 m.
- (D) convexo e seu raio de curvatura era de 2 m.
- (E) convexo e seu raio de curvatura era de 4 m.

QUESTÃO 07

Para um estudo do sono, alunos de uma universidade elaboraram um circuito elétrico em formato de malha. Nesse circuito, chaves elétricas do tipo botão de pressão fecham determinados trechos do circuito, permitindo que uma lâmpada seja acesa, conforme ocorre o pressionamento da respectiva chave. O circuito é estendido sobre uma cama e o peso do corpo de uma pessoa sobre as chaves faz com que as lâmpadas acesas mostrem um padrão luminoso.



A energia fornecida para o circuito provém de um gerador ideal de 3,0 V conectado entre os pontos P e Q. As chaves e os fios não apresentam resistência elétrica e todas as lâmpadas são idênticas, de 1,2 W, sendo que, no circuito, estão submetidas às tensões e correntes sugeridas pelo fabricante para um perfeito funcionamento. Neste circuito, cada lâmpada é própria para ser submetida a uma tensão e corrente, respectivamente, de

- (A) 3,0 V e 0,4 A.
- (B) 3,0 V e 1,0 A.
- (C) 5,0 V e 2,0 A.
- (D) 6,0 V e 0,4 A.
- (E) 6,0 V e 3,0 A.

QUESTÃO 08

Para verificar as condições de uma bateria utilizando seu multímetro, um técnico configurou o aparelho como voltímetro e, em seguida, conectou diretamente o aparelho aos terminais da bateria, obtendo 6,0 V. Em seguida, mantendo os terminais de seu multímetro nos mesmos pontos da bateria, configurou o aparelho para a função amperímetro, obtendo o valor 1,5 A. Com essas informações, afirma-se que a resistência elétrica interna da bateria valia

- (A) 1 Ω .
- (B) 2 Ω .
- (C) 4 Ω .
- (D) 12 Ω .
- (E) 25 Ω .

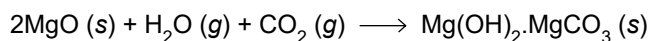
QUESTÃO 09

São consideradas isoeletrônicas as espécies químicas que apresentam o mesmo número total de elétrons em suas eletrosferas. Assim, são isoeletrônicas as espécies Ca^{2+} e

- (A) K^+
- (B) Mg^{2+}
- (C) N^{3-}
- (D) O^{2-}
- (E) Ti^{3+}

Leia o texto para responder às questões de números **10** e **11**.

Magnésia é o nome comercial do óxido de magnésio, MgO (s), massa molar = 40,3 g/mol. Quando exposta ao ar atmosférico, a magnésia vai se transformando, gradativamente, em hidroxicarbonato de magnésio $\text{Mg}(\text{OH})_2 \cdot \text{MgCO}_3$ (s), massa molar = 142,6 g/mol, devido à presença de umidade e de gás carbônico no ar. A reação a seguir indica essa transformação:

**QUESTÃO 10**

A magnésia e o gás carbônico são óxidos classificados, respectivamente, como

- (A) básico e básico.
- (B) básico e ácido.
- (C) básico e anfótero.
- (D) ácido e básico.
- (E) anfótero e ácido.

QUESTÃO 11

A massa de hidroxicarbonato de magnésio formada pela transformação completa de 2,0 g de magnésia é aproximadamente

- (A) 0,2 g.
- (B) 1,1 g.
- (C) 2,3 g.
- (D) 3,5 g.
- (E) 5,6 g.

QUESTÃO 12

A pressão atmosférica no alto do Monte Everest é de 250 mmHg e a pressão parcial de oxigênio é de 53 mmHg. No Rio de Janeiro, a pressão atmosférica é de 760 mmHg e a pressão parcial de oxigênio é de 160 mmHg. Com base nessas informações, a porcentagem em volume de oxigênio no Monte Everest é cerca de

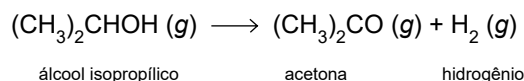
- (A) 2,1% e no Rio de Janeiro também.
- (B) 4,7% e no Rio de Janeiro também.
- (C) 21% e no Rio de Janeiro também.
- (D) 2,1% e no Rio de Janeiro 21%.
- (E) 4,7% e no Rio de Janeiro 21%.

QUESTÃO 13

Considere a tabela que fornece diferentes valores de entalpias de ligação.

Ligação	Entalpia de ligação (em kJ/mol)
H-H	436
C-H	414
C-C	368
C-O	339
C=O	716
O-H	463

A acetona pode ser obtida pela desidrogenação do álcool isopropílico conforme a reação:



Com base nos valores de entalpias de ligação fornecidos na tabela, prevê-se que o ΔH dessa reação seja, aproximadamente,

- (A) - 32 kJ/mol.
- (B) - 64 kJ/mol.
- (C) + 16 kJ/mol.
- (D) + 32 kJ/mol.
- (E) + 64 kJ/mol.

QUESTÃO 14

Considere as seguintes soluções aquosas, todas a 25 °C e de concentrações iguais a 1,0 mol/L:

1. CuSO_4 (aq);
2. NaNO_3 (aq);
3. MgSO_4 (aq);
4. AgNO_3 (aq).

Quando submetidas à eletrólise, originarão depósito metálico no cátodo somente as soluções

- (A) 1 e 3.
 (B) 1 e 4.
 (C) 2 e 3.
 (D) 2 e 4.
 (E) 3 e 4.

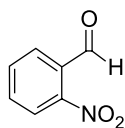
QUESTÃO 15

Um técnico químico precisa preparar 1 L de uma solução aquosa de pH = 3 e tem à sua disposição em estoque uma solução de ácido clorídrico (ácido forte) de concentração igual a 0,1 mol/L. O volume dessa solução que ele deve medir e diluir até o volume desejado é

- (A) 1 mL.
 (B) 10 mL.
 (C) 100 mL.
 (D) 20 mL.
 (E) 200 mL.

QUESTÃO 16

A fórmula representa a substância que é utilizada como ponto de partida para a produção do corante *indigo blue* por via sintética.



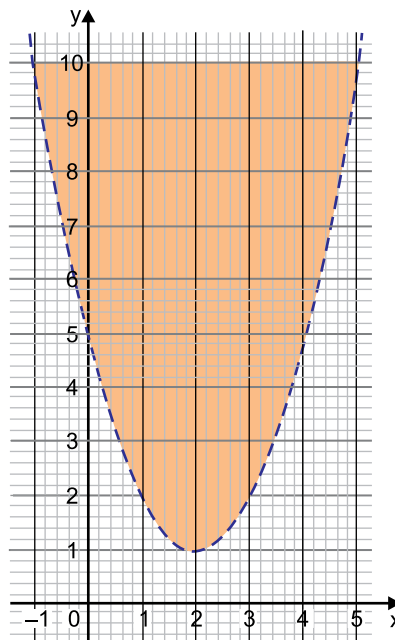
Essa substância possui cadeia carbônica _____, que apresenta os grupos funcionais característicos de _____ e de _____.

As lacunas desse texto são respectivamente preenchidas por:

- (A) aromática – nitrocompostos – aldeídos
 (B) aromática – nitrocompostos – ésteres
 (C) aromática – aminas – aldeídos
 (D) alifática – nitrocompostos – aldeídos
 (E) alifática – aminas – ésteres.

QUESTÃO 17

A região plana destacada no gráfico representa a solução de uma inequação, em que $-1 < x < 5$.



A representação algébrica dessa inequação é

- (A) $(x + 1)^2 + 2 < y \leq 10$
 (B) $(x - 2)^2 - 2 < y \leq 10$
 (C) $(x - 2)^2 - 1 < y \leq 10$
 (D) $(x + 2)^2 + 1 < y \leq 10$
 (E) $(x - 2)^2 + 1 < y \leq 10$

QUESTÃO 18

Uma lata de ervilhas tem formato cilíndrico, altura de 10 cm e diâmetro de 8 cm.

Arredondando-se π para 3, tem-se o volume de ervilha mais água contido no interior dessa lata. Sabendo que, do volume contido na lata, $\frac{9}{10}$ corresponde a ervilha e o restante é água,

e que 1 cm^3 corresponde a 1 mL, o volume de água contido no interior dessa lata é de

- (A) 48,0 mL.
 (B) 62,5 mL.
 (C) 83,0 mL.
 (D) 101,5 mL.
 (E) 121,0 mL.

QUESTÃO 19

Sobre um salão retangular com área de 270 m^2 , sabe-se que um dos seus lados mede 3 m a mais que o outro. O perímetro desse salão é de

- (A) 66 m.
- (B) 70 m.
- (C) 52 m.
- (D) 35 m.
- (E) 33 m.

QUESTÃO 20

Pedro distribuiu 200 notas de R\$ 50,00 e 80 notas de R\$ 100,00 em envelopes, cada um contendo x notas de R\$ 50,00 e y notas de R\$ 100,00, quantidades essas as menores possíveis. Feita essa distribuição, ele colocou mais R\$ 80,00, em cada envelope. Dessa forma, cada envelope passou a conter

- (A) R\$ 230,00.
- (B) R\$ 480,00.
- (C) R\$ 530,00.
- (D) R\$ 580,00.
- (E) R\$ 680,00.

QUESTÃO 21

Ao modelar um experimento, um aluno chegou à equação $x^3 - 2x^2 - 5x = -6$, com $x > 0$.

Com a restrição feita para o valor de x , a soma das raízes dessa equação é igual a

- (A) 8.
- (B) 7.
- (C) 6.
- (D) 5.
- (E) 4.

QUESTÃO 22

Para acessar um computador, a senha utilizada é composta por dois números inteiros de 0 a 9, e por três das 26 letras do alfabeto. A probabilidade de uma pessoa que não conhece essa senha acertá-la, com uma única tentativa, pode ser calculada por:

- (A) $\frac{3! \cdot 2!}{10! \cdot 26!}$
- (B) $\frac{8! \cdot 23!}{10! \cdot 26!}$
- (C) $\frac{2! \cdot 8! \cdot 3! \cdot 23!}{10! \cdot 26!}$
- (D) $\frac{184!}{260!}$
- (E) $\frac{5!}{36!}$

QUESTÃO 23

Em um sistema plano de coordenadas cartesianas ortogonais, os pontos $A(3, 2)$ e $B(1, 3)$ pertencem à reta r e os pontos $C(4, -3)$ e $D(2, 2)$ pertencem à reta s . A intersecção dessas retas ocorre no ponto

(A) $I\left(\frac{47}{8}, \frac{15}{4}\right)$

(B) $I\left(\frac{15}{4}, \frac{47}{8}\right)$

(C) $I\left(\frac{21}{8}, \frac{7}{4}\right)$

(D) $I\left(\frac{7}{4}, \frac{21}{8}\right)$

(E) $I\left(\frac{5}{4}, -6\right)$

QUESTÃO 24

Para codificar as mensagens trocadas entre dois detetives, um deles associa a cada letra da mensagem um número primo, utilizando um procedimento que somente os dois têm conhecimento. Em seguida, quebra a mensagem em matrizes quadradas de ordem 3, multiplica cada matriz pela matriz-chave

$$\begin{pmatrix} 1 & 4 & 2 \\ 0 & -1 & -1 \\ 0 & 0 & 2 \end{pmatrix}$$
 e as envia ao outro detetive.

Para decodificar essa mensagem, o outro detetive multiplica as matrizes recebidas pela inversa da matriz-chave e desfaz o processo, interpretando a mensagem. A matriz inversa da matriz-chave é:

(A) $\begin{pmatrix} -1 & -4 & -2 \\ 0 & 1 & 1 \\ 0 & 0 & -2 \end{pmatrix}$

(B) $\begin{pmatrix} 1 & \frac{1}{4} & \frac{1}{2} \\ 0 & -1 & -1 \\ 0 & 0 & \frac{1}{2} \end{pmatrix}$

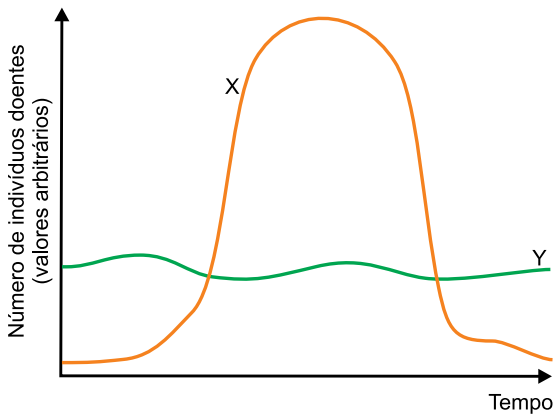
(C) $\begin{pmatrix} 1 & 0 & 0 \\ \frac{1}{4} & -1 & 0 \\ \frac{1}{2} & -1 & \frac{1}{2} \end{pmatrix}$

(D) $\begin{pmatrix} 1 & 4 & 1 \\ 0 & -1 & -\frac{1}{2} \\ 0 & 0 & \frac{1}{2} \end{pmatrix}$

(E) $\begin{pmatrix} 1 & 0 & 0 \\ 4 & -1 & 0 \\ 1 & -\frac{1}{2} & \frac{1}{2} \end{pmatrix}$

QUESTÃO 25

O gráfico ilustra a variação do número de indivíduos, de uma determinada população humana, afetados por duas doenças diferentes (X e Y).



A interpretação do gráfico permite afirmar que a curva

- (A) X corresponde a uma doença endêmica com alto número de afetados em todo o período analisado.
- (B) X corresponde a uma doença epidêmica, caracterizada pelo crescimento exponencial do número de afetados em pouco tempo.
- (C) X corresponde a uma doença endêmica, uma vez que o número de afetados cresce exponencialmente.
- (D) Y corresponde a uma doença pandêmica, uma vez que existe uma rápida contaminação seguida de uma queda no número de afetados.
- (E) Y corresponde a uma doença epidêmica, uma vez que o número de indivíduos afetados é constante.

QUESTÃO 26

Analisando a célula de uma folha de alface ao microscópio de luz é possível visualizar várias unidades de uma organela bem desenvolvida e pigmentada. Em cada uma dessas organelas ocorrem reações químicas que dependem da luz para gerar um produto necessário para o crescimento do vegetal e que também será utilizado pelos seres vivos de uma cadeia trófica.

De acordo com o texto, as organelas e o produto gerado por elas são, respectivamente,

- (A) peroxissomos e catalase.
- (B) lisossomos e permease.
- (C) vacúolos e pigmento.
- (D) cloroplastos e glicose.
- (E) mitocôndrias e ATP.

QUESTÃO 27

No dia 26 de outubro de 2010, a Agência Nacional de Vigilância Sanitária (Anvisa) determinou controle especial para a comercialização de antibióticos nas farmácias. A medida resultou na diminuição da resistência de microrganismos a tratamentos no ambiente comunitário e na redução das infecções hospitalares por bactérias resistentes, informa estudo da Revista de Saúde Pública da USP. A resistência bacteriana aos antibióticos é uma grave ameaça à saúde pública. Com relativa frequência, a resistência das bactérias aos antibióticos é desencadeada pelo seu uso abusivo e muitas vezes desnecessário. Por esta razão foi implantada a exigência de receita médica.

(Julio Abramczyk. "A receita médica e os antibióticos". *Folha de S.Paulo*, 01.11.2019. Adaptado.)

O uso indiscriminado de antibióticos é preocupante por que esses compostos

- (A) formam genes que causam a resistência bacteriana.
- (B) estimulam mutações que causam a resistência bacteriana.
- (C) selecionam as bactérias resistentes.
- (D) induzem o surgimento de bactérias resistentes.
- (E) provocam o *crossing-over* nas bactérias resistentes.

QUESTÃO 28

Um embrião de um animal vertebrado passa por diferentes etapas de desenvolvimento. A ordem crescente de complexidade desse desenvolvimento está indicada em:

- (A) zigoto → mórula → blástula → gástrula → nêurula.
- (B) zigoto → gástrula → nêurula → mórula → blástula.
- (C) zigoto → mórula → gástrula → blástula → nêurula.
- (D) mórula → blástula → zigoto → nêurula → gástrula.
- (E) mórula → zigoto → nêurula → blástula → gástrula.

QUESTÃO 29

A tabela 1 mostra a variação da massa de água em diferentes órgãos humanos e a tabela 2 mostra a variação do teor de água em diferentes idades do corpo humano.

TABELA 1

Variação da massa de água em órgãos humanos	
Órgão	Massa de água em relação à massa total (em %)
1	83%
2	92%
3	48%

(Diarone P. Dias e Verônica Bercht. *Biologia Natureza e Sociedade*, 2016. Adaptado.)

TABELA 2

Variação do teor de água em diferentes idades	
Idade	Teor de água (em %)
X	63%
Y	69%
Z	94%

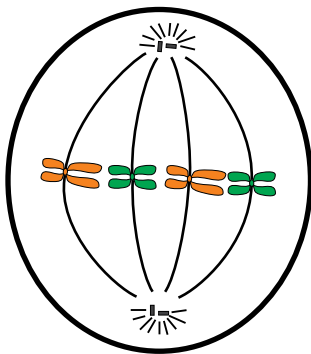
(Armênio Uzunian e Ernesto Birner. *Biologia para um planeta sustentável*, 2017. Adaptado.)

De acordo com os dados das tabelas, o órgão que apresenta maior atividade metabólica e a idade mais avançada são, respectivamente,

- (A) 1 e Y.
- (B) 3 e X.
- (C) 1 e Z.
- (D) 3 e Z.
- (E) 2 e X.

QUESTÃO 30

A figura representa uma célula em uma das fases da mitose.



De acordo com a figura, após finalizar a mitose, a quantidade de pares de cromossomos homólogos encontrada no núcleo de cada célula formada será igual a

- (A) 1.
- (B) 2.
- (C) 4.
- (D) 8.
- (E) 16.

QUESTÃO 31

O início da industrialização no Brasil foi caracterizado pela

- (A) substituição de importações.
- (B) expansão das empresas transnacionais.
- (C) redução dos investimentos internacionais.
- (D) ascensão das indústrias maquiladoras.
- (E) diminuição dos incentivos fiscais.

QUESTÃO 32

Na capital paulista, o cheiro que atravessa a Marginal marca a passagem: ele vem do Tietê, principal rio do estado e em situação de poluição aparente. Nos últimos anos, houve uma estabilização nos níveis de qualidade das águas na Região Metropolitana de São Paulo. Em direção ao interior, verifica-se o inverso: há uma piora na qualidade das águas do Tietê em razão da influência de processos que ocorrem em bacias hidrográficas de alguns de seus afluentes que atravessam as cidades de Sorocaba, Campinas e Jundiaí.

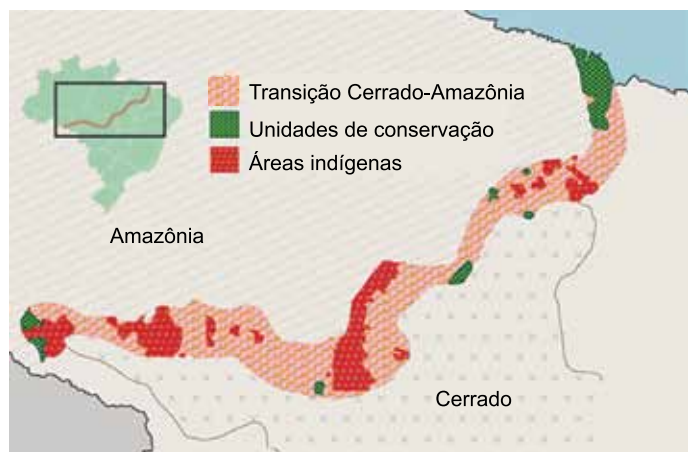
(Yasmin Caetano. "Águas do Rio Tietê perdem qualidade no interior paulista". <https://paineira.usp.br>, 07.10.2019. Adaptado.)

A mudança na qualidade das águas do Rio Tietê no interior do estado é resultado

- (A) da variabilidade climática natural e da redução do saneamento básico.
- (B) do aumento populacional e da industrialização.
- (C) do uso de fertilizantes e da ampliação da coleta de lixo.
- (D) da retração dos processos erosivos e da utilização de agrotóxicos.
- (E) da interrupção do transporte fluvial e da expansão de políticas ambientais.

QUESTÃO 33

Analise o mapa.



(<https://revistapesquisa.fapesp.br>, abril de 2019. Adaptado.)

O desenvolvimento socioeconômico da região analisada possui correspondência direta com a

- (A) extração de látex.
- (B) mineração de bauxita.
- (C) fronteira agrícola.
- (D) produção de silvicultura.
- (E) expansão da suinocultura.

QUESTÃO 34

No verão de 2020, os estados do Rio de Janeiro, Espírito Santo, São Paulo e Minas Gerais sofreram as consequências dos deslizamentos de encostas e dos transbordamentos de rios, que desalojaram mais de 38 000 pessoas e resultaram em 53 mortes.

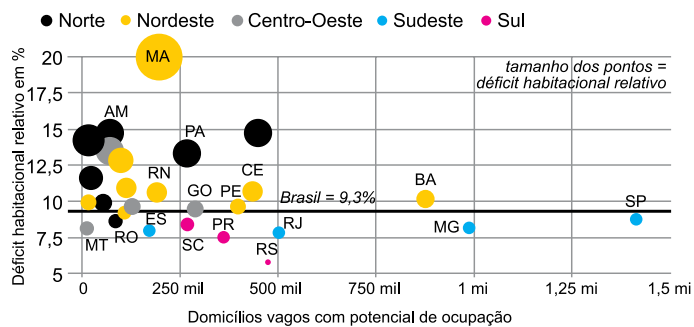
(Diogo Magri. <https://brasil.elpais.com>, 03.03.2020. Adaptado.)

A situação relatada no excerto está atrelada

- (A) ao período de elevada pluviosidade do bioma Caatinga.
- (B) ao efeito da compactação dos solos por maquinário agrícola no bioma Cerrado.
- (C) ao aumento do processo de lixiviação no bioma Pantanal.
- (D) à arenização no bioma Pampas.
- (E) à ocupação desordenada em áreas de elevada declividade do bioma Mata Atlântica.

QUESTÃO 35

Déficit habitacional relativo e domicílios vagos com potencial de ocupação segundo as unidades federativas do Brasil, 2015



(Sérgio Spagnuolo. <https://aosfatos.org>, 03.05.2018.)

Considerando a análise do gráfico,

- (A) os estados das regiões Norte e Nordeste apresentam os maiores percentuais de déficit habitacional relativo.
- (B) o estado de São Paulo contém a menor quantidade de domicílios vagos com potencial de ocupação.
- (C) os estados com déficit habitacional relativo abaixo da média nacional são exclusivos das regiões Sul e Sudeste.
- (D) o Maranhão possui o menor déficit habitacional relativo ao país.
- (E) o Rio Grande do Sul apresenta a menor quantidade de domicílios vagos com potencial de ocupação.

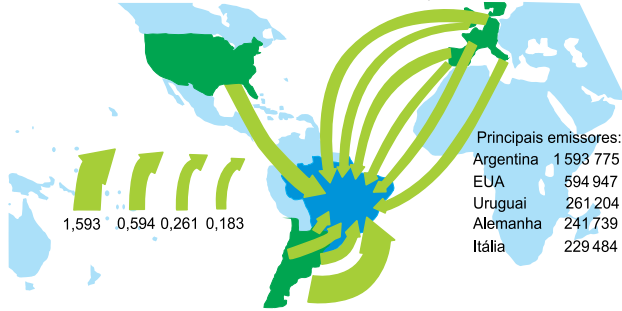
QUESTÃO 36

Durante o seu apogeu na década de 1960, o pan-africanismo idealizava

- (A) a defesa da divisão territorial imposta na Conferência de Berlim.
- (B) a preservação do regime colonial britânico nos territórios africanos.
- (C) a legitimação do eurocentrismo na África.
- (D) o direito à autodeterminação dos povos do continente.
- (E) a constituição da Comunidade para o Desenvolvimento da África Austral (SADC).

QUESTÃO 37

Países emissores de mais de 100 mil turistas para o Brasil, em 2011



(Carlos R. S. Milani et al. *Atlas da política externa brasileira*, 2014.)

Os fluxos representados no mapa demonstram que

- (A) a política de reciprocidade para a emissão de vistos explicita a posição dos EUA como principal fonte de turistas no Brasil.
- (B) a assinatura do Acordo de Schengen pelo Brasil promove a União Europeia como principal polo emissor de turistas ao país.
- (C) os maiores acumulados de turistas estrangeiros no país refletem as imposições da Lei de Cotas promulgado pelo governo de Getúlio Vargas em 1934.
- (D) as relações comerciais entre os países do Mercosul impulsionam o turismo internacional no Brasil.
- (E) a ausência de notícias negativas sobre o Brasil estimula a formação de conexões turísticas com países desenvolvidos.

QUESTÃO 38

No sistema feudal, os senhores são a um tempo os proprietários, os exploradores e os beneficiários da terra. Ao lado, e acima deles, estrutura-se uma hierarquia política dividida essencialmente em dois tipos de governo: os governos urbanos com magistrados urbanos, e governos que, pouco a pouco, a partir do século XI e, sobretudo, do século XII, assumem um aspecto estatal e geram monarquias.

(Jacques Le Goff. *O Deus da Idade Média*, 2017. Adaptado.)

As relações entre os três poderes políticos medievais eram muitas vezes ambíguas. De uma maneira geral, as monarquias medievais tendiam

- (A) a garantir aos senhores o privilégio de cunharem moedas nos seus domínios.
- (B) a isentar as economias urbanas do pagamento de impostos aos Estados.
- (C) a estimular os conflitos entre a nobreza e os habitantes dos burgos fortificados.
- (D) a desconhecer os direitos de nobres e burgueses em um governo centralizado.
- (E) a concentrar o poder decisório em uma instituição militarizada e burocrática.

QUESTÃO 39

Observe o quadro pintado por Vasco Fernandes, entre 1501 e 1506, que pertence ao museu da cidade portuguesa de Viseu.



(<https://pt.wahooart.com>.)

Entre outras representações, a análise da pintura permite perceber

- (A) o projeto de incorporação de habitantes de territórios recentemente descobertos pelos europeus ao cristianismo romano.
- (B) o apoio da Igreja católica à exploração europeia da mão de obra escrava nas atividades agrícolas da América.
- (C) o processo crescente de miscigenação de povos ameríndios com populações cristãs das sociedades europeias metropolitanas.
- (D) o movimento de transformação das crenças do cristianismo europeu devido ao contato com novos princípios culturais.
- (E) o emprego de imagens pela Igreja no combate à expansão das reformas protestantes europeias nos novos continentes.

QUESTÃO 40

O Império espanhol dividiu-se em uma multidão de Repúblicas por obra das oligarquias nativas, que em todos os casos favoreceram ou impulsionaram o processo de desintegração. Não se deve esquecer, além disso, a influência determinante de muitos dos caudilhos revolucionários.

(Octavio Paz. "De la independencia a la revolución".
In: *El laberinto de la soledad*, 1999.)

O texto refere-se às independências das colônias hispano-americanas, acentuando

- (A) a constituição de regimes políticos democráticos inspirados nos princípios do Iluminismo.
- (B) a destruição da sociedade colonial com a divisão dos latifúndios entre os camponeses.
- (C) a predominância dos interesses políticos de proprietários rurais na organização dos Estados.
- (D) a manutenção do monopólio do comércio colonial pela burguesia mercantil espanhola.
- (E) a resistência dos governos latino-americanos ao domínio dos Estados Unidos sobre o continente.

QUESTÃO 41

A alforria como doação é uma esperança que todo escravo pode ter, mas que relativamente é a sorte de muito poucos. Nessa loteria quase todos os bilhetes saem brancos; a probabilidade é vaga demais para servir de base sólida a qualquer cálculo de vida e de futuro. A generalidade de nossos escravos morre no cativeiro; os libertos sempre foram exceções. Ponha-se de lado essa esperança de que o senhor lhe dê a liberdade, esperança que não constitui um direito; que porta há na lei para o escravo sair do cativeiro? [...] Fora dessas esperanças, fugitivas todas, mas que o abolicionismo há de converter na maior parte dos casos em realidade, que resta aos escravos? Absolutamente nada.

(Joaquim Nabuco. *O abolicionismo*, 2012.)

A obra *O abolicionismo* foi publicada em primeira edição em 1883. No texto, Joaquim Nabuco sustenta, implicitamente, que o movimento abolicionista

- (A) respeita os direitos econômicos tradicionais dos senhores de escravos.
- (B) participa do movimento geral de oposição republicana à monarquia.
- (C) baseia-se na expectativa de substituição gradual dos escravos pelos imigrantes.
- (D) conta com a liderança política dos escravos alfabetizados das grandes cidades.
- (E) exige a libertação imediata do conjunto da população escrava da nação.

QUESTÃO 42

A Avenida Paulista, aberta em fins do século XIX, abrigou a residência de alguns barões do café. No início do século XX, uma nova elite econômica estava se delineando com a expansão da indústria e do comércio. Este novo grupo vai eleger a Avenida Paulista como local de residência a exprimir em suas mansões a riqueza acumulada. A partir de meados do século XX, essas mansões cederam lugar a edifícios de grandes bancos nacionais e estrangeiros, que expõem seu poderio em construções arrojadas.

(Flávio Azevedo Marques de Saes. "O estado de São Paulo no século XX".
In: *História do estado de São Paulo: a formação da unidade paulista*, 2010. Adaptado.)

A história da Avenida Paulista exprime, ao longo de sua história,

- (A) o controle da economia brasileira pelos interesses financeiros dos países capitalistas.
- (B) a organização estritamente político-administrativa da capital do estado de São Paulo.
- (C) o sentido caótico da urbanização nas metrópoles dos estados industrializados brasileiros.
- (D) a síntese de mudanças econômicas em um quadro de ocupação social de um espaço urbano.
- (E) a perda crescente da hegemonia econômica dos estados do sudeste no interior da federação brasileira.

QUESTÃO 43

Gerações inteiras se criaram à sombra de batalhas nucleares globais que, acreditava-se firmemente, podiam estourar a qualquer momento e devastar a humanidade. Não aconteceram, mas por cerca de quarenta anos pareceram uma possibilidade diária.

(Eric J. Hobsbawm. *A era dos extremos: o breve século XX*, 1995. Adaptado.)

No texto, o historiador define a Guerra Fria como

- (A) a utilização da corrida espacial pelas potências mundiais como arma de propaganda ideológica.
- (B) o reconhecimento internacional da capacidade de destruição de armas acumuladas por potências ideologicamente rivais.
- (C) o período de emprego de armas letais pelos movimentos de libertação das antigas colônias afro-asiáticas.
- (D) a disputa entre blocos econômicos antagônicos pelo domínio de segredos científicos na produção de armamentos.
- (E) o confronto militar direto entre tropas de Estados portadores de armas de grande poder de destruição.

QUESTÃO 44

Leia a propaganda que teve grande circulação nos meios de comunicação de massa no Brasil de 1972.

“Quando ele surge, tudo que você tem em sua vida retorna ao tempo das diligências... Desperte para o Dodge Dart Sedan. Já estamos em 1972.”

(Citada por Maria Eduarda da Mota Rocha. *A nova retórica do Capital: a publicidade brasileira em tempos neoliberais*, 2010.)

O conteúdo da mensagem, naquele momento da história do Brasil, remetia para

- (A) a associação entre os produtos da indústria com os novos tempos da sociedade brasileira.
- (B) a ideia de dificuldade de desenvolvimento econômico do país em um momento de ditadura militar.
- (C) a vinculação da modernização social com a necessidade da ampliação do poder de compra das classes populares.
- (D) a crítica à internacionalização da economia brasileira devido à importação de mercadorias industrializadas.
- (E) a valorização do trabalho artístico-artesanal na fabricação de produtos de consumo luxuosos.

Leia o texto para responder às questões 45 e 46.

Diante dos protestos pelo clima que se espalham pelo mundo todo, o dicionário Collins elegeu “greve do clima” como a expressão do ano em 2019, observando que o uso do termo aumentou mais de 100 vezes em relação a anos anteriores.

A empresa sediada em Glasgow baseia sua escolha em uma pesquisa anual de sites, jornais, revistas e redes sociais para ver quais palavras em inglês registraram o aumento mais significativo em seu uso.

O termo, associado especialmente a um movimento global pelo clima liderado pela ativista sueca de 16 anos Greta Thunberg, descreve protestos nos quais adolescentes faltam às aulas, ou adultos se ausentam do trabalho, para pleitear uma ação mais rápida contra as ameaças climáticas.

Jovens ativistas disseram que viram a declaração do dicionário como um sinal de que seus esforços para aumentar a conscientização a respeito dos riscos climáticos estão funcionando.

“Isso realmente mostra o impacto que os jovens vêm tendo ao enfatizar o reconhecimento da crise climática”, disse Jake Woodier, ativista e organizador da UK Student Climate Network, à Thomson Reuters Foundation.

O primeiro uso documentado de “greve do clima” ocorreu em 2015, quando foi empregado para descrever uma manifestação em massa que coincidiu com uma conferência da ONU na qual o histórico Acordo de Paris para a contenção da mudança climática foi adotado, informou a empresa responsável pelo dicionário.

(<https://noticias.uol.com.br>, 07.11.19. Adaptado.)

QUESTÃO 45

De acordo com o texto, a expressão “greve do clima”

- (A) foi dicionarizada pela primeira vez em 2015 para descrever a ação de ativistas contrários ao Acordo de Paris em reunião da ONU.
- (B) ganhou destaque em 2019 por sua ampla utilização em muitos veículos de comunicação, o que denotou sua importância.
- (C) nomeou a manifestação de adolescentes insatisfeitos com a qualidade das aulas sobre mudanças climáticas em suas escolas.
- (D) entrou para o rol das palavras importantes do dicionário Collins, em função da popularização de seu uso pela ativista Greta Thunberg.
- (E) levou ativistas da UK Student Climate Network a proporem sua dicionarização como reconhecimento de seus esforços em favor do clima.

QUESTÃO 46

Em “Isso realmente mostra o impacto que os jovens vêm tendo ao enfatizar o reconhecimento da crise climática” (5º parágrafo), o termo sublinhado demonstra a intenção do ativista em

- (A) reafirmar o poder dos jovens na discussão sobre como impedir o avanço da crise climática.
- (B) comprovar que a dicionarização da expressão “greve do clima” contraria a ação dos jovens em greve.
- (C) reconhecer as consequências que as greves impõem aos jovens, vítimas dos acidentes ambientais.
- (D) trazer para a realidade a ação dos governantes, preocupados com a crise climática.
- (E) criticar a apropriação empresarial de um termo criado por jovens ativistas independentes.

QUESTÃO 47

Leia um trecho do poema “Amor e medo”, de Casimiro de Abreu.

Quando eu te fujo e me desvio cauto
Da luz de fogo que te cerca, oh! bela,
Contigo dizes, suspirando amores:
“— Meu Deus! que gelo, que frieza aquela!”

Como te enganas! meu amor é chama
Que se alimenta no voraz segredo,
E se te fujo é que te adoro louco...
És bela — eu moço; tens amor — eu medo... [...]

O véu da noite me atormenta em dores
A luz da aurora me intumescer os seios,
E ao vento fresco do cair das tardes,
Eu me estremeço de cruéis receios. [...]

(In: Frederico Barbosa (org.). *Clássicos da Poesia Brasileira*, 1997.)

No trecho, identifica-se

- (A) a dedicação à boemia, à bebida e ao escapismo, temas comuns aos poemas românticos.
- (B) a incapacidade de amar expressada pelo eu lírico, em função de um segredo que possui.
- (C) a insegurança adolescente frente ao sexo, temática recorrente nos poemas ultrarromânticos.
- (D) um exemplo de indiferença amorosa, que revela certa crueldade para com o ser amado.
- (E) uma abordagem tipicamente modernista, em que há exposição irônica do modo de amar.

QUESTÃO 48

Considere a tira do cartunista NIK.



(Gaturro 1, 2008.)

A tira expressa uma crítica

- (A) aos meios de comunicação, que veiculam inverdades científicas por meio de adjetivos exagerados.
- (B) ao comodismo das pessoas, que acreditam em tudo o que ouvem e reproduzem-no com vocabulário que não dominam.
- (C) ao excesso de pesquisas científicas na área de reprodução humana, as quais necessitam de neologismos para sua descrição.
- (D) ao tecnicismo das expressões que descrevem os avanços das pesquisas na área da clonagem humana.
- (E) ao descompasso entre descobertas científicas e atitudes racionais, ao se valer de palavras parecidas, mas de significados distintos.

QUESTÃO 49

Leia o poema de Augusto dos Anjos.

Psicologia de um vencido

Eu, filho do carbono e do amoníaco,
Monstro de escuridão e rutilância,
Sofro, desde a epigênese da infância,
A influência má dos signos do zodíaco.

Profundissimamente hipocondríaco,
Este ambiente me causa repugnância...
Sobe-me à boca uma ânsia análoga à ânsia
Que se escapa da boca de um cardíaco.

Já o verme — este operário das ruínas —
Que o sangue podre das carnificinas
Come, e à vida em geral declara guerra,

Anda a espreitar meus olhos para roê-los,
E há de deixar-me apenas os cabelos,
Na frialdade inorgânica da terra!

(In: Frederico Barbosa (org.). *Clássicos da Poesia Brasileira*, 1997.)

Verifica-se no poema

- (A) a abordagem tipicamente simbolista, em função do destaque dado ao viés político na exploração do tema.
- (B) o idealismo pré-modernista, que se fundamenta na negação da ciência em manifestações poéticas.
- (C) certo pessimismo, com novidade de vocabulário científico, inovação que o autor trouxe ao pré-modernismo.
- (D) a despreocupação formal, com focalização em tema vago que leva à execução da “arte pela arte” parnasiana.
- (E) a religiosidade simbolista, com manifestação de aversão à astrologia e à psicologia.

Leia o trecho inicial da obra *Macunaíma*, de Mario de Andrade, para responder às questões de 50 a 52.

No fundo do mato-virgem nasceu Macunaíma, herói de nossa gente. Era preto retinto e filho do medo da noite. Houve um momento em que o silêncio foi tão grande escutando o murmurejo do Uraricoera, que a índia tapanhumas pariu uma criança feia. Essa criança é que chamaram de Macunaíma.

Já na meninice fez coisas de sarapantar. De primeiro: passou mais de seis anos não falando. Si o incitavam a falar exclamava:

— Ai! que preguiça!.. ..

e não dizia mais nada. Ficava no canto da maloca, trepado no jirau de paxiúba, espiando o trabalho dos outros e principalmente os dois manos que tinha, Maanape já velhinho e Jiguê na força de homem. O divertimento dele era decepar cabeça de saúva. Vivia deitado mas si punha os olhos em dinheiro, Macunaíma dandava pra ganhar vintém. E também espertava quando a família ia tomar banho no rio, todos juntos e nus. Passava o tempo do banho dando mergulho, e as mulheres soltavam gritos gozados por causa dos guaimuns diz-que habitando a água-doce por lá. No mucambo si alguma cunhatã se aproximava dele pra fazer festinha, Macunaíma punha a mão nas graças dela, cunhatã se afastava. Nos machos guspia na cara. Porém respeitava os velhos, e frequentava com aplicação a murua a poracê o torê o baco-rôcô a cucuicogue, todas essas danças religiosas da tribo.

Nas conversas das mulheres no pino do dia o assunto eram sempre as peraltagens do herói. As mulheres se riam muito simpatizadas, falando que “espinho que pinica, de pequeno já traz ponta”, e numa pajelança Rei Nagô fez um discurso e avisou que o herói era inteligente.

(Mario de Andrade. *Macunaíma*, 1986. Adaptado.)

QUESTÃO 50

Os termos e expressões sublinhados no texto evidenciam

- (A) um recurso de erudição vocabular cultivado pelo autor, para representar uma brasilidade elevada.
- (B) uma valorização de aspectos linguísticos internacionais, tal qual se pregou na vanguarda europeia.
- (C) a despreocupação formal do autor, apesar de pertencer a grupos artísticos vanguardistas.
- (D) a linguagem coloquial proposta pelo autor como forma de imprimir um caráter modernista à obra.
- (E) uma preocupação do autor em retratar fielmente a fala dos grupos étnicos mencionados.

QUESTÃO 51

Macunaíma é uma obra que busca sintetizar o caráter brasileiro de acordo com as convicções da primeira fase modernista. Logo no trecho inicial, tal síntese é sinalizada

- (A) pela mistura de etnias proposta: uma índia tapanhumas que gera um bebê preto retinto.
- (B) pela desfaçatez e preguiça manifestadas pelas personagens retratadas.
- (C) pela falta de religiosidade expressada pela personagem principal.
- (D) pelo comportamento austero dos componentes da tribo em relação ao trabalho.
- (E) pelo conflito entre as gerações mais velhas e a mais nova, caracterizada pela preguiça.

QUESTÃO 52

Leia o excerto.

A referência _____ tradições do folclore brasileiro é manifestação típica da primeira fase modernista, _____ os escritores estavam ansiosos _____ descobrir a identidade do país e do brasileiro. No plano formal, essa busca se dá pela linguagem falada no Brasil, _____ desafiadora do português lusitano.

_____ em “Macunaíma” tentativas de construção do retrato do povo brasileiro. Trata-se de uma obra que busca sintetizar o caráter brasileiro, segundo as convicções da primeira fase modernista. Uma leitura possível é a de que o povo brasileiro não tem um caráter definido e o Brasil é um país grande como o corpo de Macunaíma, mas imaturo, característica que é simbolizada pela cabeça pequena do herói.

(guiadoestudante.abril.com.br, 03.09.2012. Adaptado.)

Os termos que preenchem, respectivamente, as lacunas do excerto, de acordo com a norma-padrão, são:

- (A) às – em que – por – meio – Houve
- (B) as – na qual – para – meio – Houve
- (C) a – de que – em – meio – Houve
- (D) as – na que – por – meia – Houvera
- (E) às – que – por – meia – Houveram

Leia o texto para responder às questões de 53 a 60.

Agricultural economists study the effect of
the ‘warm glow of giving’

More and more products carry ethical labels such as fair-trade or organic, which consumers usually view positively. Nevertheless, the sales figures of these products often remain low, even though they offer advantages for the environment or for society. A team of scientists from the University of Göttingen has investigated to what extent factors which affect consumers’ own benefit — such as the so-called “Warm Glow of Giving” — influence consumers’ purchasing intentions. The “warm glow” is the personal benefit that people feel when they do good. The results were published in the *Journal of Cleaner Production*, an international scientific publication which covers environmental and sustainable research and practice.

The researchers from the working group “Marketing for Food and Agricultural Products” at the University of Göttingen studied how two groups — one from Germany and one from the United Kingdom — make virtual purchasing decisions. Each group consisted of around 450 consumers. Chocolate was available, which differed in terms of price, country of origin of the cocoa, and country of manufacture, as well as the ethical claims made. The claims were: organic, fair-trade and CO₂-neutral. There was also an alternative which did not make any claims. Consumers then answered questions about their purchasing intentions, values and feelings when buying.

The result: in both countries the price is the most important decision criterion, followed by the ethical claims and the country of manufacture. In addition, the “warm glow” has a comparatively large influence on the purchasing intention — the prospect of getting a good feeling clearly attracts many consumers to buy products which make ethical claims. But the intention is often not put into practice: during the actual decision to buy, the influence of the “warm glow” is only relevant for fair-trade chocolate. The researchers assume that this is partly due to the strong association with the common good of the fair-trade label, which supports farmers in developing countries. “Other studies have shown that consumers also associate positive health aspects with organic food,” says Sarah Iweala, first author of the study and doctoral student in the “Global Food” research training group. “Of course, this dilutes the label’s association with the common good.”

In addition, the degree of recognition of the logo seems to be important. Although consumers indicated that they felt good when they reduced their CO₂ footprint, this good feeling did not lead them to choose the CO₂ neutral product. This can be explained by the low profile of this particular ethical logo. In both countries, less than 20 percent of the participants stated that they had already seen “carbon neutral” branding while shopping. In contrast, over 90 percent of consumers were aware of the fair-trade logo. “If consumers don’t know what a label stands for, they can’t feel good about it when they shop and so it can’t become a deciding factor in their shopping choices,” says Professor Achim Spiller, Head of the working group “Marketing for Food and Agricultural Products.”

(www.sciencedaily.com. 22.03.2019. Adaptado.)

QUESTÃO 53

De acordo com o primeiro parágrafo, produtos orgânicos e que promovem o comércio justo são

- (A) vistos com desconfiança pelos consumidores.
- (B) menos vendidos, apesar de serem éticos.
- (C) bastante consumidos por terem preço baixo.
- (D) fruto de extrativismo controlado.
- (E) provenientes de biomas nativos.

QUESTÃO 54

The excerpt from the first paragraph that explains what the “Warm Glow of Giving” means is

- (A) “ethical labels such as fair-trade or organic”.
- (B) “they offer advantages for the environment or for society”.
- (C) “consumers’ purchasing intentions”.
- (D) “personal benefit that people feel when they do good”.
- (E) “environmental and sustainable research and practice”.

QUESTÃO 55

No trecho do primeiro parágrafo “Nevertheless, the sales figures of these products”, o termo sublinhado indica

- (A) contraste.
- (B) consequência.
- (C) finalidade.
- (D) comparação.
- (E) apreciação.

QUESTÃO 56

De acordo com o segundo parágrafo, os pesquisadores

- (A) selecionaram diversos tipos de chocolate para os consumidores degustarem e opinarem sobre sua qualidade.
- (B) perceberam que a maioria das marcas de chocolate não especifica sua proposta ética.
- (C) estudaram as decisões de compra de chocolate de dois grupos de consumidores de países diferentes.
- (D) identificaram a preferência por chocolates orgânicos, provenientes de comércio justo ou com CO₂ neutro, entre 450 consumidores.
- (E) propuseram questionários aos consumidores sobre a sensação de degustar chocolates produzidos eticamente.

QUESTÃO 57

According to the third paragraph, the research showed that purchasing decision was propelled first by

- (A) ethical claims.
- (B) “warm glow”.
- (C) country of manufacture.
- (D) price.
- (E) positive health aspects.

QUESTÃO 58

In the excerpt from the third paragraph “Of course, this dilutes the label’s association with the common good”, the underlined word refers to

- (A) “the prospect of getting a good feeling clearly attracts many consumers”.
- (B) “products which make ethical claims”.
- (C) “the intention is often not put into practice”.
- (D) “supports farmers in developing countries”.
- (E) “consumers also associate positive health aspects with organic food”.

QUESTÃO 59

De acordo com o quarto parágrafo, a marca de identificação de carbono neutro em produtos

- (A) foi aprovada pela maioria dos consumidores pesquisados.
- (B) foi inútil no momento da escolha do produto pois os consumidores não reconhecem o logo “carbono neutro”.
- (C) levou quase todos os consumidores a preferirem produtos identificados com o logo “comércio justo”.
- (D) foi o fator decisivo para a escolha de certas marcas de chocolate produzido eticamente.
- (E) confundiu os consumidores pois o logo “carbono neutro” parece com o logo “comércio justo”.

QUESTÃO 60

No trecho do quarto parágrafo “over 90 percent of consumers were aware of the fair-trade logo”, a expressão sublinhada equivale, em português, a

- (A) conheciam.
- (B) rejeitavam.
- (C) preferiram.
- (D) aprovaram.
- (E) ignoravam.

REDAÇÃO

TEXTO 1

No Brasil, mais de 23 milhões (79%) de crianças e adolescentes de 9 a 17 anos são usuários de internet, conforme levantamento do Comitê Gestor da Internet no Brasil (CGI). De acordo com o analista de segurança da Kaspersky Lab (empresa de segurança cibernética), Thiago Marques, na maioria das vezes, os pais sequer têm o cuidado de saber o que os filhos estão fazendo no mundo digital, com quem estão conversando e que tipo de atividade estão realizando.

Os resultados do estudo da Kaspersky Lab evidenciam a necessidade de os pais terem uma maior consciência dos perigos que rondam a internet. Segundo a pesquisa, 41% das crianças foram expostas a ameaças *on-line* no período de 12 meses anterior ao estudo. Essas ameaças incluem a exposição a conteúdo impróprio e o contato com estranhos.

Para Marques, não é preciso proibir, mas supervisionar e, sobretudo, saber o que está acontecendo no ambiente virtual. “A principal dica é prestar atenção”, diz.

(Litza Mattos. “Pais ignoram o que os filhos fazem na internet”. www.otempo.com.br, 20.08.2017. Adaptado.)

TEXTO 2

Quem nunca pegou escondido o celular do filho para ler mensagens? Dar uma sapeada nas fotos, saber com quem ele anda conversando e qual o teor das conversas. É praxe. Parece que faz parte do acordo dos pais com os filhos. E é condicional saber a senha.

Agora, mesmo com eles aceitando dividir a senha, será que imaginam os pais lendo mensagens escondidos? Será que permitiriam? Não seria isso pura intromissão na sua intimidade? É sempre bom fazer uma reflexão sobre o que significa invadir o espaço do outro — ainda que este outro seja seu filho. Vale pensar até onde isso é cuidado e quando extrapola para virar intromissão.

É preciso ter coragem de deixar os filhos crescerem e começarem a ganhar individualidade nas próprias conversas e nas relações que estabelecem. Existe uma intimidade nas relações que deveria, e precisa, ser respeitada, até mesmo para que eles próprios aprendam sobre individualidade e respeito. Vale uma boa reflexão sobre ler conversas dos filhos.

(Carolina Delboni. “Invasão de privacidade, uma reflexão sobre ler conversas de filhos na internet”. <https://emails.estadao.com.br>, 10.12.2018. Adaptado.)

TEXTO 3

Hoje, já existem aplicativos disponíveis para a geolocalização no celular (isto é, encontrar um dispositivo com base em coordenadas geográficas) e de controle do conteúdo que pode ser visualizado na internet e na televisão. Mas é muito importante escolher o aplicativo que melhor se ajusta aos valores de cada família.

Por outro lado, muitos controles que no início parecem ser muito úteis para os pais acabam sendo invasivos para as crianças, o que termina causando uma reação contrária ao esperado. A criança, em vez de se sentir protegida e contente, sente-se invadida e procura fugir desse controle.

A solução não está no controle que é implementado, mas no diálogo que se estabelece com os filhos e em acompanhá-los no mundo digital. Trata-se de ensinar às crianças quais são os perigos e riscos na internet, quais são suas responsabilidades e as formas de se proteger.

(Cecília Pastorino. “Controle do uso da tecnologia: prevenção ou invasão à privacidade das crianças?” www.welivesecurity.com.br, 13.04.2018. Adaptado.)

Com base nas informações apresentadas e em seus próprios conhecimentos, escreva um texto dissertativo-argumentativo, empregando a norma-padrão da língua portuguesa, sobre o tema:

A SUPERVISÃO DOS PAIS NA INTERNET: ENTRE O CUIDADO COM OS FILHOS E A INTROMISSÃO NA SUA INTIMIDADE

REDAÇÃO

Os rascunhos não serão considerados na correção.

RASCUNHO

NÃO ASSINE ESTA FOLHA

POTENCIAIS-PADRÃO DE ELETRODO (REDUÇÃO)

em solução aquosa, a 25 °C

Semirreações		E^0 (V)
$\text{Li}^+ (\text{aq}) + \text{e}^-$	\longrightarrow	$\text{Li} (\text{s})$ - 3,0401
$\text{K}^+ (\text{aq}) + \text{e}^-$	\longrightarrow	$\text{K} (\text{s})$ - 2,931
$\text{Ba}^{2+} (\text{aq}) + 2\text{e}^-$	\longrightarrow	$\text{Ba} (\text{s})$ - 2,912
$\text{Ca}^{2+} (\text{aq}) + 2\text{e}^-$	\longrightarrow	$\text{Ca} (\text{s})$ - 2,868
$\text{Na}^+ (\text{aq}) + \text{e}^-$	\longrightarrow	$\text{Na} (\text{s})$ - 2,71
$\text{Mg}^{2+} (\text{aq}) + 2\text{e}^-$	\longrightarrow	$\text{Mg} (\text{s})$ - 2,372
$\text{Al}^{3+} (\text{aq}) + 3\text{e}^-$	\longrightarrow	$\text{Al} (\text{s})$ - 1,662
$\text{Mn}^{2+} (\text{aq}) + 2\text{e}^-$	\longrightarrow	$\text{Mn} (\text{s})$ - 1,185
$\text{H}_2\text{O} (\text{l}) + \text{e}^-$	\longrightarrow	$\frac{1}{2}\text{H}_2 (\text{g}) + \text{OH}^- (\text{aq})$ - 0,8227
$\text{Zn}^{2+} (\text{aq}) + 2\text{e}^-$	\longrightarrow	$\text{Zn} (\text{s})$ - 0,7618
$\text{Cr}^{3+} (\text{aq}) + 3\text{e}^-$	\longrightarrow	$\text{Cr} (\text{s})$ - 0,744
$\text{Fe}^{2+} (\text{aq}) + 2\text{e}^-$	\longrightarrow	$\text{Fe} (\text{s})$ - 0,447
$\text{Cr}^{3+} (\text{aq}) + \text{e}^-$	\longrightarrow	$\text{Cr}^{2+} (\text{aq})$ - 0,407
$\text{Cd}^{2+} (\text{aq}) + 2\text{e}^-$	\longrightarrow	$\text{Cd} (\text{s})$ - 0,4030
$\text{Co}^{2+} (\text{aq}) + 2\text{e}^-$	\longrightarrow	$\text{Co} (\text{s})$ - 0,28
$\text{Ni}^{2+} (\text{aq}) + 2\text{e}^-$	\longrightarrow	$\text{Ni} (\text{s})$ - 0,257
$\text{Sn}^{2+} (\text{aq}) + 2\text{e}^-$	\longrightarrow	$\text{Sn} (\text{s})$ - 0,1375
$\text{Pb}^{2+} (\text{aq}) + 2\text{e}^-$	\longrightarrow	$\text{Pb} (\text{s})$ - 0,1262
$\text{H}^+ (\text{aq}) + \text{e}^-$	\longrightarrow	$\frac{1}{2}\text{H}_2 (\text{g})$ 0,000
$\text{Sn}^{4+} (\text{aq}) + 2\text{e}^-$	\longrightarrow	$\text{Sn}^{2+} (\text{aq})$ + 0,151
$\text{Cu}^{2+} (\text{aq}) + \text{e}^-$	\longrightarrow	$\text{Cu}^+ (\text{aq})$ + 0,153
$\text{Cu}^{2+} (\text{aq}) + 2\text{e}^-$	\longrightarrow	$\text{Cu} (\text{s})$ + 0,3419
$\text{Cu}^+ (\text{aq}) + \text{e}^-$	\longrightarrow	$\text{Cu} (\text{s})$ + 0,520
$\frac{1}{2}\text{I}_2 [\text{em KI} (\text{aq})] + \text{e}^-$	\longrightarrow	$\text{I}^- (\text{aq})$ + 0,5355
$\text{O}_2 (\text{g}) + 2\text{H}^+ (\text{aq}) + 2\text{e}^-$	\longrightarrow	$\text{H}_2\text{O}_2 (\text{aq})$ + 0,695
$\text{Fe}^{3+} (\text{aq}) + \text{e}^-$	\longrightarrow	$\text{Fe}^{2+} (\text{aq})$ + 0,771
$\frac{1}{2}\text{Hg}_2^{2+} (\text{aq}) + \text{e}^-$	\longrightarrow	$\text{Hg} (\text{l})$ + 0,7973
$\text{Ag}^+ (\text{aq}) + \text{e}^-$	\longrightarrow	$\text{Ag} (\text{s})$ + 0,7996
$\text{Hg}^{2+} (\text{aq}) + 2\text{e}^-$	\longrightarrow	$\text{Hg} (\text{l})$ + 0,851
$\text{Hg}^{2+} (\text{aq}) + \text{e}^-$	\longrightarrow	$\frac{1}{2}\text{Hg}_2^{2+} (\text{aq})$ + 0,920
$\frac{1}{2}\text{Br}_2 (\text{aq}) + \text{e}^-$	\longrightarrow	$\text{Br}^- (\text{aq})$ + 1,066
$\frac{1}{2}\text{O}_2 (\text{g}) + 2\text{H}^+ (\text{aq}) + 2\text{e}^-$	\longrightarrow	$\text{H}_2\text{O} (\text{l})$ + 1,229
$\frac{1}{2}\text{Cr}_2\text{O}_7^{2-} (\text{aq}) + 7\text{H}^+ (\text{aq}) + 3\text{e}^-$	\longrightarrow	$\text{Cr}^{3+} (\text{aq}) + \frac{1}{2}\text{H}_2\text{O} (\text{l})$ + 1,36
$\frac{1}{2}\text{Cl}_2 (\text{aq}) + \text{e}^-$	\longrightarrow	$\text{Cl}^- (\text{aq})$ + 1,35827
$\text{PbO}_2 (\text{s}) + 4\text{H}^+ (\text{aq}) + 2\text{e}^-$	\longrightarrow	$\text{Pb}^{2+} (\text{aq}) + 2\text{H}_2\text{O} (\text{l})$ + 1,455
$\text{MnO}_4^- (\text{aq}) + 8\text{H}^+ (\text{aq}) + 5\text{e}^-$	\longrightarrow	$\text{Mn}^{2+} (\text{aq}) + 4\text{H}_2\text{O} (\text{l})$ + 1,507
$\text{MnO}_4^- (\text{aq}) + 4\text{H}^+ (\text{aq}) + 3\text{e}^-$	\longrightarrow	$\text{MnO}_2 (\text{s}) + 2\text{H}_2\text{O} (\text{l})$ + 1,679
$\text{Au}^+ (\text{aq}) + \text{e}^-$	\longrightarrow	$\text{Au} (\text{s})$ + 1,692
$\text{Co}^{3+} (\text{aq}) + \text{e}^-$	\longrightarrow	$\text{Co}^{2+} (\text{aq})$ + 1,92
$\frac{1}{2}\text{F}_2 (\text{aq}) + \text{e}^-$	\longrightarrow	$\text{F}^- (\text{aq})$ + 2,866

